



RELATÓRIO  
E CONTAS **2022**



## **SUMÁRIO EXECUTIVO**

## SUMÁRIO EXECUTIVO

O ano de 2022 foi de consolidação do nosso modelo de negócio, que apoiado num plano estratégico que tem como principal foco o crescimento e receita e em market share vem sendo cada vez mais evidente, no que diz respeito à sua efectivação.

Pela primeira vez, a GIANT Seguros figurou na 13ª posição no ranking trimestral divulgado pela ARSEG, com expressivos 1.6% de fatia de mercado, o que em grande medida é animador e um grande indicador de que a aposta nessa estratégia deve prosseguir e que os resultados vão se tornando reais e concretos.

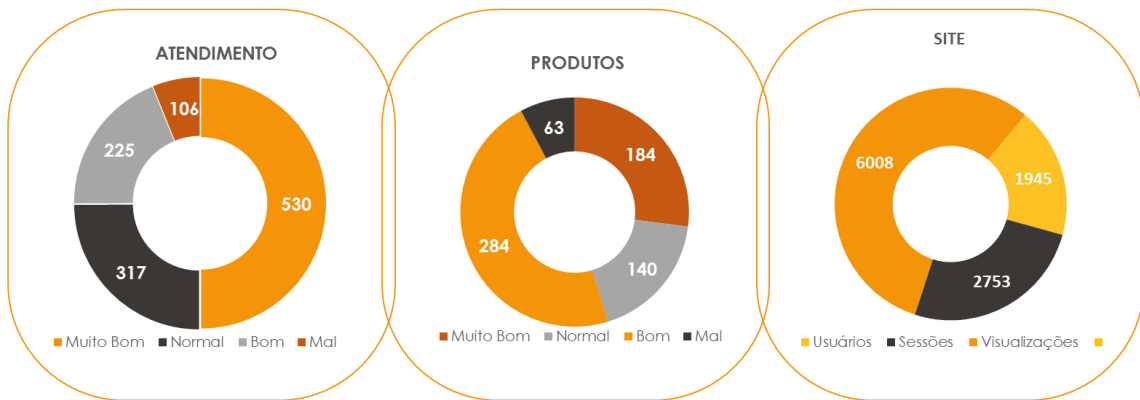
No período em referência, observamos uma redução considerável no valor dos prémios arrecadados em comparação com o ano anterior, em função de alguns blocos não terem renovado as suas concessões, por se tratarem de projectos em fim de exploração. O que se traduziu numa queda de arrecadação com esse produto que se situou acima dos 30%.

Embora essa queda tenha sido considerável, temos a registar o incremento positivo do valor dos prémios arrecadados via seguro directo e por meio da intermediação, que ultrapassaram o valor de 400 milhões de Kwanzas, o dobro do que se arrecadou no ano passado.

Outra nota de destaque, que é decorrente do crescimento da nossa carteira, é o facto de termos um crescimento do número de sinistros, que impactaram a despesa em mais de 100 milhões de Kwanzas; todavia, rácio de sinistralidade está sob controlo, e em torno de 17%.

Olhando para o outro extremo da equação, podemos observar um crescimento da despesa, que em grande medida, está ligada aos aspectos referidos acima, especificamente falando da consolidação da estrutura orgânica da companhia a fim de fazer face aos desafios. Parte dessa despesa está ligada directamente ao crescimento observado na carteira dos clientes nos produtos de saúde e automóvel, porém, a despesa com a sinistralidade da carteira ficou fixada em 9%, do total das despesas da GIANT.

Um dos aspectos de grande realce é o facto de a GIANT ter efectuado ao longo do ano um inquérito de satisfação com os seus clientes, cujo resultado nos permite aprimorar cada vez mais os nossos processos internos, visando garantir a satisfação dos nossos clientes que se pode traduzir em aumento de receita e de *market share* que são objectivos que procuramos atingir diariamente.



Finalmente, reafirmamos a nossa aposta na diversificação da nossa carteira como meio para alcançarmos os nossos objectivos estratégicos e a conquista de uma maior fatia de mercado que se traduzirá em maior volume de negócios. Continuaremos a focar ainda em iniciativas sustentáveis e de mitigação dos riscos decorrentes da actividade seguradora.

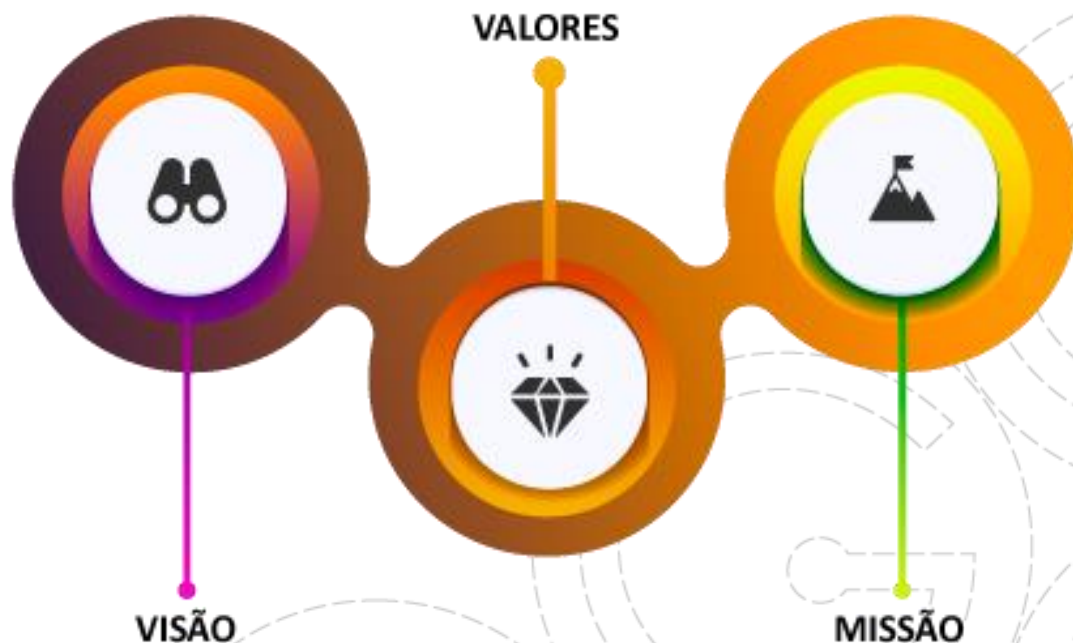
## QUEM SOMOS

---

A GIANT SEGUROS SA é uma empresa de seguros, cuja licença de exploração Nº 26/ARSEG/MF/18 foi atribuída pela ARSEG em Abril de 2018. Ao longo do ano de 2022 a GIANT SEGUROS consolidou a sua estrutura organizacional e definiu a oferta de novos produtos aos seus clientes, empresas e particulares por uma equipa profissional e especializada por intermédio de diversos canais directo, mediação, parceiros, entre outros. A GIANT SEGUROS afirma-se como uma empresa que pretende contribuir para o desenvolvimento do mercado de seguros angolano, promovendo a inclusão, a inovação e a qualidade dos serviços, satisfazendo as necessidades dos clientes, colaboradores, parceiros e accionistas.

Disciplina, Crescimento, Valorização do Capital Humano, Fidelização do Cliente, Rentabilidade, Sustentabilidade, olho do dono, Responsabilidade Social.

### VALORES



### VISÃO

Ser uma referência nacional no mercado de seguros e fundo de pensões. Estar entre as maiores seguradoras do país, sendo referência totalmente integrada ao cliente, reconhecida pela qualidade e credibilidade dos serviços prestados e respeitada por sua excelente equipa de resolução de sinistros.

### MISSÃO

Oferecer um seguro com abrangência para todos os riscos e pessoas.

Contribuir para o desenvolvimento do mercado de seguros angolano, tendo a inclusão, a inovação e a qualidade dos serviços como foco, satisfazendo as necessidades dos clientes, colaboradores, parceiros e accionistas.

**ÍNDICE**

3.	RELATÓRIO DE GESTÃO.....	11
3.1.	Enquadramento Macroeconómico .....	11
3.2.	Crescimento da Economia .....	11
3.3.	Riscos globais.....	13
3.4.	Evolução do PIB.....	14
3.5.	Indicadores Macroeconómicos.....	14
3.6.	Taxa de Inflação.....	15
3.7.	O Sector dos Seguros em Angola.....	16
3.8.	Estrutura Orgânica.....	17
	Estrutura do Pessoal & Formações.....	19
	Formações/Palestras.....	19
	Plano de Expansão e Agências de Atendimento.....	20
	Tecnologia.....	22
	MARKETING.....	23
	Responsabilidade Social.....	26
	Prémios.....	31
4.	CONSIDERAÇÕES FINAIS.....	37
5.	DEMONSTRAÇÕES FINANCEIRAS.....	40
	Balço do Exercício em 31 de Dezembro de 2022.....	40
6.	NOTAS ÀS DEMONSTRAÇÕES FINANCEIRAS EM 31 DE DEZEMBRO DE 2022.....	45
	NOTA INTRODUTÓRIA.....	45
	BASE DE APRESENTAÇÃO E RESUMO DAS PRINCIPAIS POLÍTICAS CONTABILÍSTICAS.....	45
	BASE DE APRESENTAÇÃO.....	45
	POLÍTICAS CONTABILÍSTICAS.....	46
	INVESTIMENTOS.....	46

IMOBILIZAÇÕES CORPÓREAS E INCORPÓREAS.....	48
OPERAÇÕES EM MOEDA ESTRANGEIRA .....	49
PROVISÕES TÉCNICAS .....	50
OUTRAS PROVISÕES .....	52
ESPECIALIZAÇÃO DE EXERCÍCIOS.....	52
RESPONSABILIDADES POR FÉRIAS E SUBSÍDIO DE FÉRIAS .....	53
IMPOSTOS SOBRE LUCROS.....	53
CAIXA E EQUIVALENTES DE CAIXA .....	53
CAPITAL SOCIAL .....	53
COMISSÕES .....	54
DEVEDORES.....	54
CREDORES.....	55
PRINCIPAIS ESTIMATIVAS E JULGAMENTOS RELEVANTES UTILIZADOS NA ELABORAÇÃO DAS DEMONSTRAÇÕES FINANCEIRAS .....	55
PROVISÕES TÉCNICAS RELATIVAS A CONTRATOS DE SEGURO.....	56
IMPOSTOS SOBRE OS LUCROS .....	56
VIDA ÚTIL DAS IMOBILIZAÇÕES CORPÓREAS E INCORPÓREAS .....	57
7. DERROGAÇÃO AOS CRITÉRIOS DE VALORIMETRIA.....	57
8. INVENTÁRIO DE TÍTULOS E DE PARTICIPAÇÕES FINANCEIRAS.....	57
9. MOVIMENTOS OCORRIDOS NAS RUBRICAS DE IMOBILIZAÇÕES .....	58
10. MOVIMENTOS RELATIVOS A REAVALIAÇÕES .....	59
11. DESDOBRAMENTO E MOVIMENTAÇÃO DAS CONTAS DE PROVISÕES TÉCNICAS .....	59
12. INVESTIMENTOS.....	60
13. IMÓVEIS.....	61
14. PROVISÕES TÉCNICAS LÍQUIDAS DE RESSEGURO .....	61
15. PRÉMIOS EM COBRANÇA .....	61
16. DEVEDORES E CREDORES POR OPERAÇÕES DE SEGURO DIRECTO.....	62



17.	DEVEDORES E CREDORES POR OPERAÇÕES DE RESSEGURO .....	63
18.	ESTADO E OUTROS ENTES PÚBLICOS .....	63
19.	OUTROS DEVEDORES E CREDORES .....	64
20.	DEPÓSITO BANCÁRIOS E CAIXA .....	64
21.	ACRÉSCIMO E DIFERIMENTOS .....	65
22.	CAPITAL PRÓPRIO .....	66
23.	PROVISÃO MATEMÁTICA .....	66
24.	PROVISÃO PARA RISCOS EM CURSO, LÍQUIDA DE RESSEGURO .....	67
25.	PROVISÕES PARA INCAPACIDADES TEMPORÁRIAS DE ACIDENTES DE TRABALHO .....	67
26.	INDEMNIZAÇÕES .....	67
27.	COMISSÕES .....	68
28.	RECEITA E ENCARGOS DE RESSEGUROS CEDIDOS .....	68
29.	CUSTOS DE ESTRUTURA .....	69
30.	CUSTOS COM PESSOAL .....	70
31.	OUTROS CUSTOS ADMINISTRATIVOS .....	71
32.	IMPOSTOS E TAXAS .....	71
33.	OUTROS CUSTOS E PROVEITOS .....	72
34.	PRÉMIOS E SEUS ADICIONAIS .....	72
35.	RENDIMENTOS DE INVESTIMENTOS .....	73
36.	PARTES RELACIONADAS .....	74
37.	MARGEM DE SOLVÊNCIA .....	74
38.	EVENTOS SUBSEQUENTES .....	75
39.	ANEXOS .....	75



# RELATÓRIO DE GESTÃO



### 3. RELATÓRIO DE GESTÃO

---

#### 3.1. Enquadramento Macroeconómico

No ano de 2022, esperava-se uma regularização pós pandemia, mas foi marcado pela desaceleração da actividade económica mundial, uma inflação que já não se observava em várias décadas, aquecimento global e pelo curso da guerra na Ucrânia e perspectiva de crescimento da China. O risco permanece alto, as políticas divergentes das economias mais avançadas poderão agravar a valorização do dólar americano. A redução do financiamento mundial, poderá levar a um superendividamento das economias menos avançadas, e um agravamento da crise de mobiliário na China poderá minar o seu crescimento.

A invasão Russa na Ucrânia, e o aumento dos preços de energia e as interrupções no seu fornecimento contribuíram positivamente para o aumento da inflação mundial. O actual nível de inflação é o mais elevado desde a década de 1970-80, e abonou para que milhões de famílias em países desenvolvidos encontrarem-se em situações de debilidade enquanto que nos países em via de desenvolvimento as famílias encontram-se em miséria ainda maior. Embora o cenário não seja otimista, a inflação começa a mostrar sinais de desaceleração, sendo que em Novembro a inflação caiu 10% na Zona Euro e Nos EUA em Outubro 6%.

Para o ano de 2023, o FMI espera que o crescimento global diminua em 3,8%. A expansão é 0,2% maior do que a estimada anteriormente, perspectivando uma aceleração esperada, depois que os actuais obstáculos ao crescimento diminuirão.

#### 3.2. Crescimento da Economia

As últimas projeções do Fundo Monetário Internacional, no seu relatório “*World Economic Outlook (WEO)*” de Outubro de 2022, a atividade econômica e mundial está passando por uma desaceleração ampla e mais acentuada do que o esperado. A crise do custo de vida, o aperto das condições financeiras na maioria das regiões, a invasão da Ucrânia pela Rússia e a persistente pandemia de COVID-19 pesam muito sobre as perspectivas.

ECONOMIA	PROJECCÕES		
	2021	2022	2023
<b>Mundo</b>	<b>6,0</b>	<b>3,2</b>	<b>2,7</b>
<b>Economias Avançadas</b>	<b>5,2</b>	<b>2,4</b>	<b>1,1</b>
E.U.A	5,7	1,6	1
<b>Zona Euro</b>	<b>5,2</b>	<b>3,1</b>	<b>0,5</b>
Alemanhã	2,6	1,5	-0,3
França	6,8	2,5	0,7
Itália	6,6	3,2	-0,2
Espanha	5,1	4,3	1,2
Japão	1,7	1,7	1,6
Reino Unido	7,4	3,6	0,3
Canada	4,5	3,3	1,5
<b>Outras Economias Avançadas</b>	<b>5,3</b>	<b>2,8</b>	<b>2,3</b>
<b>Mercados Emergentes e Economias em Desenvolvimento</b>	<b>6,6</b>	<b>3,7</b>	<b>3,7</b>
Economias emergente e em desenvolvimento da Ásia	7,2	4,4	4,9
China	8,1	3,2	4,4
Índia	8,7	6,8	6,1
ASEAN-5**	3,4	5,3	4,9
Europa Emergente e em Desenvolvimento	6,8	0,0	0,6
Rússia	4,7	-3,4	-2,3
América Latina e Caribe	6,9	-3,5	1,7
Brasil	4,6	2,8	1,0
México	4,8	2,1	1,2
Oriente Médio e Ásia Central	4,5	5,0	3,6
Arábia Saudita	3,2	7,6	3,7
<b>África Sub-Saariana</b>	<b>4,7</b>	<b>3,6</b>	<b>3,7</b>
Nigéria	3,6	3,2	3,0
Africa do Sul	4,9	2,1	1,1

Tabela nº 1 – Taxa de Crescimento do Produto Mundial

Prevê-se que o crescimento mundial desacelere de 6% em 2021 para 3,2% em 2022 e 2,7% em 2023. Prevê-se que a inflação mundial aumente de 4,7% em 2021 para 8,8% em 2022, mas diminua para 6,5% em 2023 e 4,1% em 2024.

### 3.3. Riscos globais

Neste capítulo, abordamos de maneira geral as tendências globais de riscos ao qual estamos expostos de uma maneira ou de outra. <sup>1</sup>

Parte considerável desse risco exige um enfrentamento global, na medida em que a ocorrência deles afectam à quase todos de maneira global, como é o caso dos riscos pandémicos e os relacionados às alterações climáticas.

De acordo com o relatório do Fórum Económico Mundial os riscos estão categorizados conforme tabela abaixo:

#### Top 10 Global Risks by Severity

Over the next 10 years

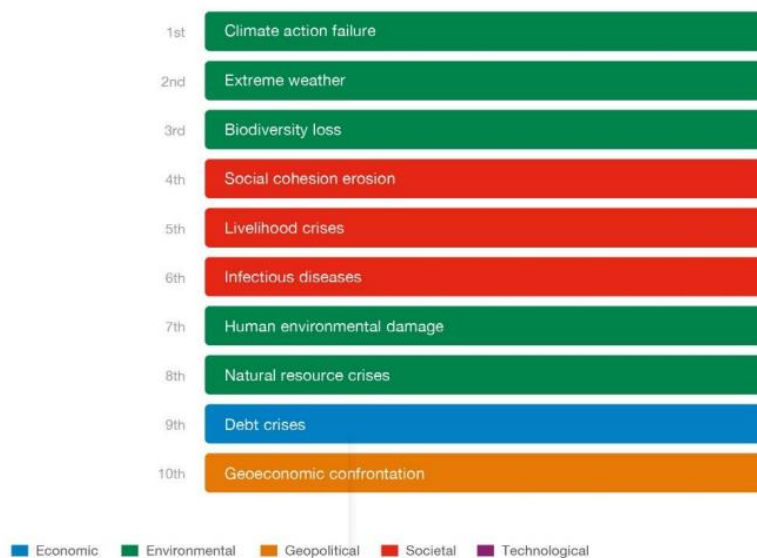


Fig. Tabela dos 10 principais riscos para os próximos 10 anos

Fonte: Relatório de Fundamentação do OGE, 2021.  
FMI, WEO, Outubro de 2021.

<sup>1</sup> World Economic Forum , press release – jan/22

Os riscos acima assinalados, deverão fazer parte de todo o tipo de estratégia a ser concebida e/ou implementada por governos e organizações de todo o mundo, visto que a boa gestão desses riscos ou a sua negligência poderão ser cruciais para a sobrevivência das mesmas.

A GIANT Seguros entende que a boa gestão desses riscos, por intermédio de modelos preditivos e de monitorização e acompanhamentos dos *Key Performance Indicators*, permitirão a melhor tomada de decisão para os nossos clientes e para a nossa própria organização.

### **3.4. Evolução do PIB**

As previsões macroeconómicas para 2022 assinalaram estimativa de crescimento de 3,5%, graças a uma pequena recuperação na produção petrolífera e elevados rendimentos petrolíferos. Os preços mais elevados do petróleo permitiram a expansão fiscal, especialmente nos investimentos público, e valorização da moeda nacional. O sector petrolífero contribuiu para esta recuperação com um crescimento de 1,4%, a primeira expansão desde 2015.

### **3.5. Indicadores Macroeconómicos**

O cenário macroeconómico internacional tem sido marcado pelo impacto negativo da pandemia da Covid-19 no desempenho das economias avançadas e dos mercados internacionais, conferindo incerteza quanto ao comportamento futuro de muitos indicadores macroeconómicos. Entretanto, para o ano 2022, no contexto nacional, perspectiva-se o início da recuperação da economia, que poderá ser justificada pelo dissipar dos efeitos negativos da pandemia, em linha com os pressupostos técnicos macroeconómicos previstos no âmbito da revisão Intercalar do Quadro Macroeconómico do Plano de Desenvolvimento Nacional 2018-2022. Nesta senda, destacam-se as previsões relativas à: evolução do preço do petróleo nos mercados de futuros, produção petrolífera e meta para a taxa de inflação acumulada.

Indicadores	2020	2021
Inflação, fim do período (%)	25	18,7
Produção de Diamantes (Mil quilates)	8 000	9 141
Preço Médio dos Diamantes (USD/quilate)	180.9	184.6
Produção de Petróleo +Gás Anual (MBbl)	614	558.7
Produção Petrolífera (MBbl/dia)	1 287,5	1 220.04
Preço Médio do Petróleo (USD/Bbl)	39	39
Preço Médio do Gás (USD/BOE)	24	27

Tabela nº 2 – Quadro Macroeconómico de Referência 2022

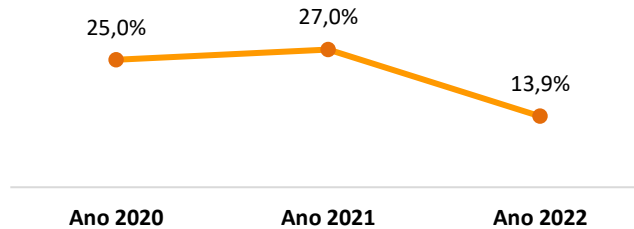
Fonte: Relatório de Fundamentação do OGE, 2021  
Programação Macroeconómica Executiva Revista 2021 MEP, MINFIN, MINPET e BNA.

### 3.6. Taxa de Inflação

Com os preços do petróleo mais elevados, a moeda apreciou-se 26,2% em 2022, embora a apreciação tenha recuado desde finais de 2022. O excedente da balança de transacções correntes situou-se em cerca de 11% do PIB, impulsionando pelo elevado crescimento das exportações de petróleo. As reservas internacionais situavam-se em 14,5 mil milhões de dólares no final de 2022.

A inflação caiu rapidamente, permitindo ao Banco Central afrouxar moderadamente a política monetária. A taxa homóloga caiu de 27% em Dezembro de 2021, para 13,9% em Dezembro de 2022.

A estabilidade macroeconómica foi reforçada através de um regime cambial mais flexível, autonomia dos bancos centrais, política monetária sólida, e consolidação fiscal.



Fonte: Relatório de Fundamentação do OGE.

Gráfico nº 2 - Taxa de Inflação Nacional em termos homólogos (%)

### 3.7. O Sector dos Seguros em Angola

O ano de 2022 foi essencialmente marcado pela aprovação da Lei 18/22, de 07 de Julho denominada Lei da Actividade Seguradora e Resseguradora. Essa Lei tem como principal objectivo o de regular, dentre outras matérias, as condições de acesso à actividade seguradora e Resseguradora, os ramos e modalidades de seguros, as garantias financeiras, o regime de supervisão e regulação, bem como o regime sancionatório, penal e transgressional.

Para além da existência de legislação, aguardam-se iniciativas conjuntas das seguradoras e sociedades gestoras no âmbito dos interesses comuns, nomeadamente sobre Centros de Arbitragem e de Formação locais, Associações Patronais, etc., instrumentos úteis para o desenvolvimento do próprio mercado como parceiros do Governo.

O cenário nacional continua a ser desafiador, uma vez que as baixíssimas taxas de penetração dos seguros, associados à fraca cultura do seguro entre a nossa população continuam a ser os maiores desafios a se ultrapassar pelas seguradoras e todos os intervenientes da sociedade.

Com alguns indicadores macroeconómicos e com a actual institucionalização do mercado de Capitais e Bolsa de Valores, o mercado segurador angolano apresenta boas perspectivas de crescimento para os próximos anos desde que as premissas para tal sejam cumpridas, nomeadamente o ensino dos seguros nas escolas, começando pelas camadas mais jovens da população e a maior divulgação dos mesmos pelos órgãos de difusão massiva.



### 3.8. Estrutura Orgânica

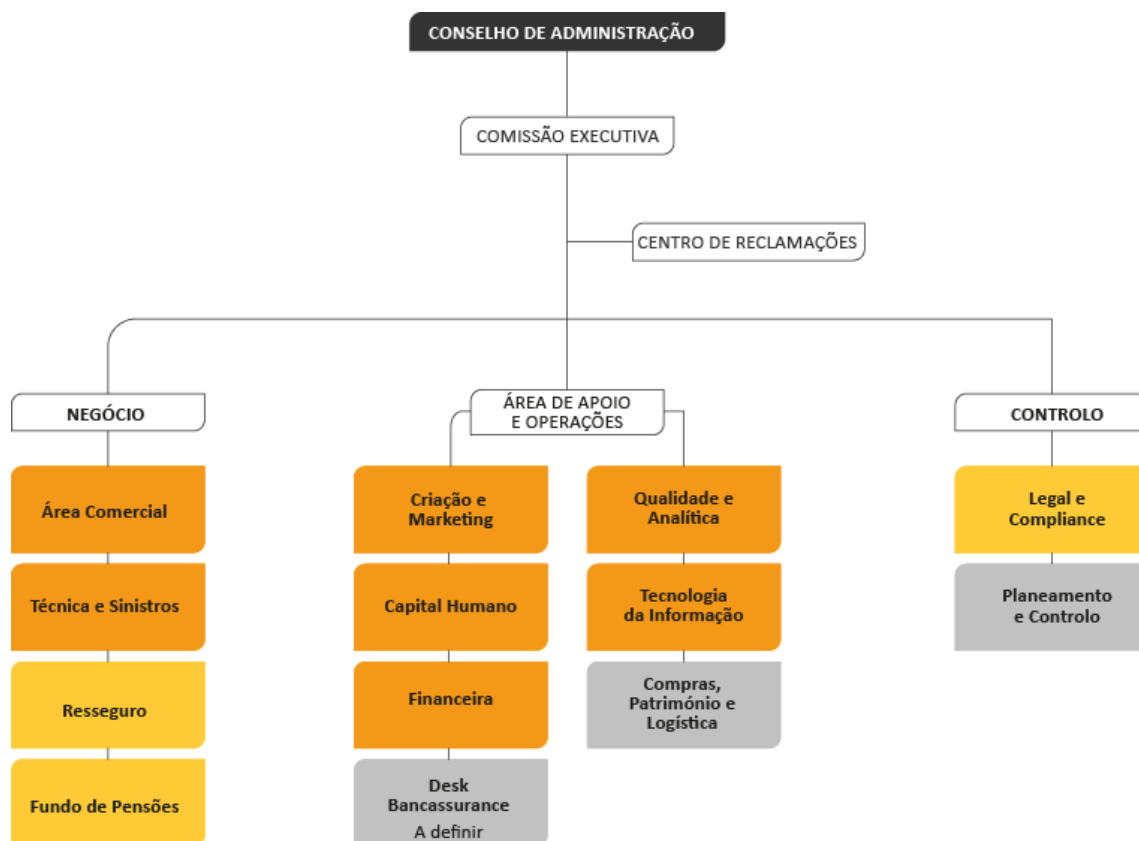


Tabela 4 – Estrutura Orgânica | GIANT SEGUROS, SA

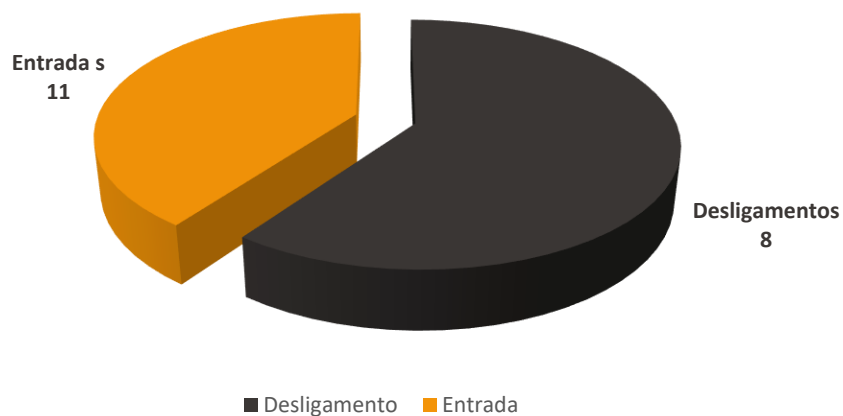


# **ESTRUTURA DO PESSOAL E FORMAÇÕES**

### Estrutura do Pessoal & Formações

De 2021 à 2022, foi observado um acréscimo de 03 novos colaboradores, saindo de um total de 34 para 37 colaboradores, distribuídos em 20 do género masculino e 17 do género feminino.

### Rotatividade de Pessoal



### Formações/Palestras

CURSO	HORAS	CONTEÚDO/MÓDULO/INSTITUIÇÃO
Seguro de Viagens	15H	Sede GMS
Seguro de Assistência Funeral	2H	Sede GMS
Formação no Sistema I4B	10H	Sede GMS
Palestra	6H	Sede GMS
Formação no Sistema Primavera	20H	Open Tower
Plataforma CRM	25H	Sede GMS
Técnicas de Vendas	10H	Sede GMS
Contabilidade de Seguros	20H	Online
Gestão Estratégica de Recursos Humanos	20H	Academia BAI

Tabela 5 – Formações/Palestras

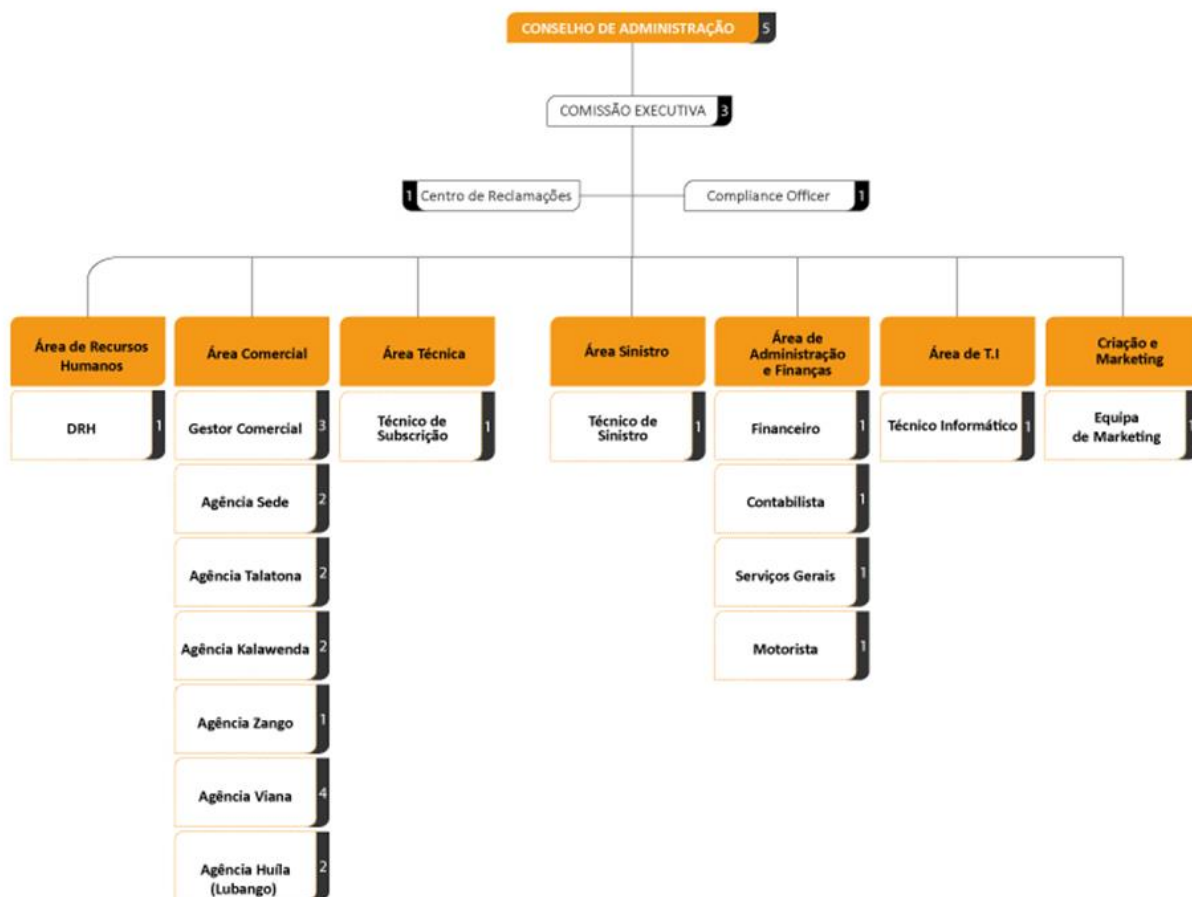


Tabela 6 – Estrutura do Pessoal GIANT SEGUROS

### Plano de Expansão e Agências de Atendimento

A consolidação da GIANT Seguros como estrutura de negócio, segue uma estratégia de crescimento de médio e longo prazo, assente numa série de pressupostos que a cada dia tornam-se mais concretos e factuais. No capítulo da expansão dos pontos de vendas da GIANT Seguros, há a registar a inauguração de mais um ponto de venda, conforme descrito acima, que está situado no município de Viana – Luanda Sul, e cuja inauguração ocorreu em Novembro de 2022.

Actualmente, a GIANT Seguros possui em funcionamento 6 lojas, à saber: Loja Sede, Viana, Kalawenda, Zango, Talatona e Lubango, na província da Huíla.

A aposta em canais de vendas por intermédio de corretoras e mediadores também tem conhecido uma nova dinâmica, o que nos permite definir novos patamares de desempenho e apostar cada vez mais nesses canais como meio de aumento de *market share*, incremento da receita e, conseqüentemente do resultado.

Numa análise comparativa em relação ao número de corretoras e canais de mediação de seguros, podemos evidenciar um crescimento de seguros obtidos por esses canais. Em 2020 a GIANT Seguros registava-se um número de 3 corretoras, que passou para um total 8 em 2022, perspectivando um incremento igual ou superior para o ano de 2023.

Abaixo, apresentamos a imagem de algumas agências actualmente em funcionamento:

**Agências GIANT em funcionamento:**



## **Tecnologia**

No mundo virtual em que nos inserimos, a tecnologia é fundamental para qualquer estratégia que se pretenda. Os benefícios da adopção das novas tecnologias são inegáveis e a sua eficiência e rapidez são fundamentais nesse novo contexto em que as decisões acontecem na mesma velocidade dos mais potentes processadores actuais. Um factor de atenção a essa vertente da tecnologia tem a ver com a segurança da informação que trafega nessas redes, bem como o armazenamento de dados, que se tornaram em alvos dos ciberpiratas.

A GIANT Seguros, SA tem investido de forma estratégica e contínua em novas formas de mitigar o risco de acidentes de natureza tecnológica, com a implementação de servidores mais robustos, qualificação da base de dados e na segurança de toda essa informação.

Foram adquiridos novos servidores, uma ferramenta de gestão de Contact Center e um CRM – Customer Relationship Management, ferramentas de grande valia para suportar o crescimento e desenvolvimento esperado. Foram feitos outros investimentos em softwares de apoio, nomeadamente na actualização dos módulos de contabilidade e RH do Primaveira e no novo portal da empresa, disponível para consulta em [www.giantseguros.co.ao](http://www.giantseguros.co.ao), e a página nas redes sociais.

## MARKETING

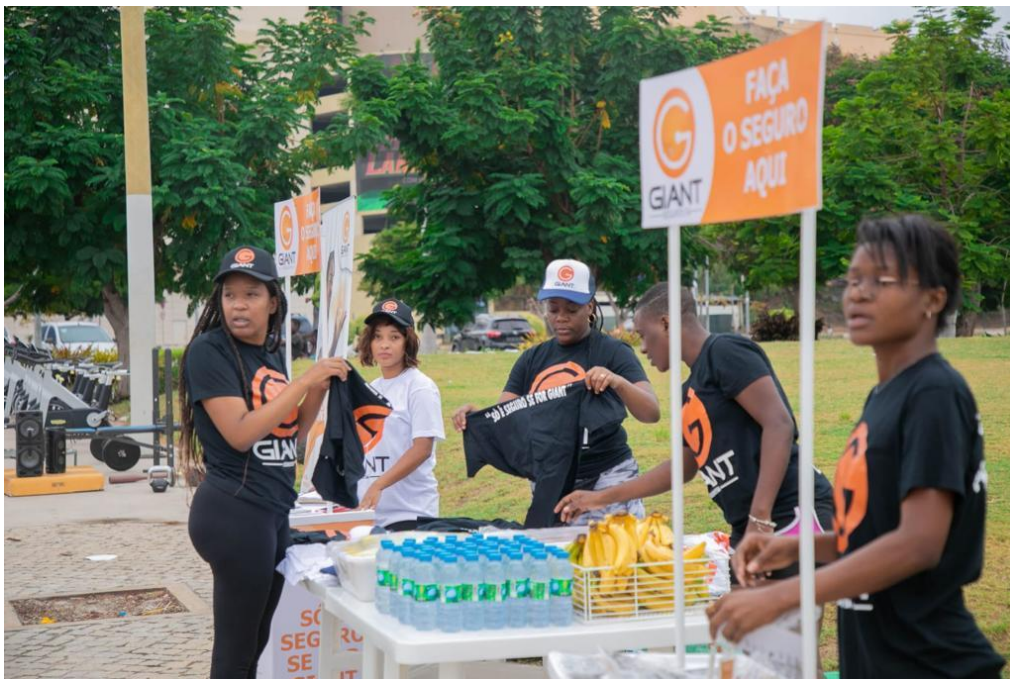
---

No ano 2022, a GIANT realizou acções de marketing que visaram a activação da sua marca por intermédio de dinâmicas próprias. A consciencialização do público a respeito dos seguros foi o principal objectivo da maior parte dessas acções. Com acções de *Brand Awareness* acreditamos ter conseguido alcançar o objectivo de trabalhar a marca, analisar a associação da mesma aos produtos que divulgamos, além de fazermos a marca GIANT ganhar notoriedade, e fazer com que cada vez mais seja considerada e lembrada pelo público.



Momentos de confraternização com todos os colaboradores

Houve também intensificação na divulgação da marca nas redes sociais o que permitiu não só nos tornarmos referência na oferta dos nossos produtos, como também nos garantiu maior proximidade ao público, criando um relacionamento cada vez mais próximo com ele e, ainda, gerar leads e novas oportunidades de vendas.



De forma orgânica (tráfego não pago), criamos conteúdos interativos visando os objetivos da estratégia acima definida, a fim de dar maior notoriedade à marca GIANT. Alcançar cerca de 6 mil pessoas e obter um conjunto de 238 partilhas em 5 *posts* faz-nos dizer que tal estratégia foi positiva.



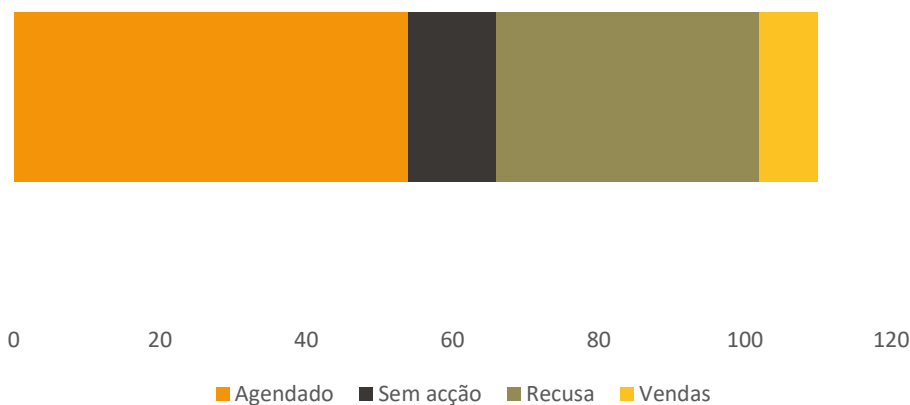


Gráfico nº 4 - Leads captadas pelo FACEBOOK (depois de 44 contactos feitos)

O gráfico mostra que do conjunto de *leads* geradas por intermédio das redes sociais, foi possível garantir 44 contactos positivos que resultaram em 8 vendas. A margem de conversão, indicador que mede a retenção das vendas desses canais ficou situada em 18%.

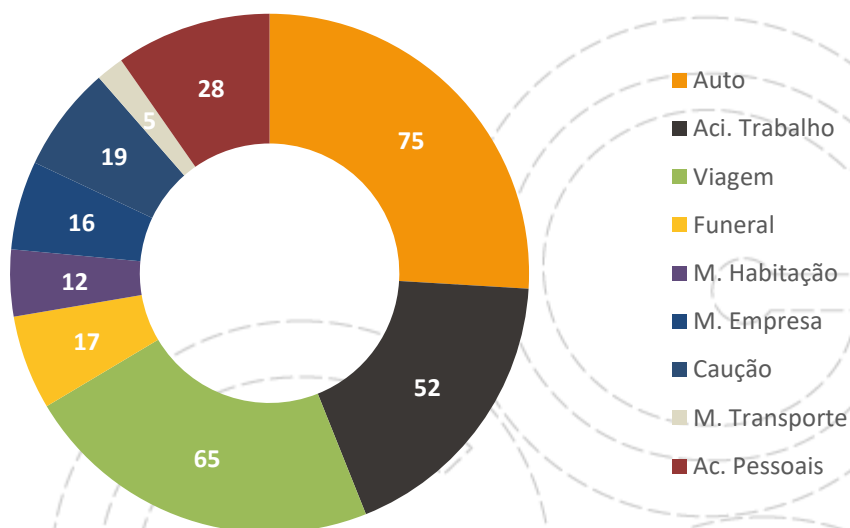


Gráfico nº 5 - Produtos mais Divulgados

## Responsabilidade Social

A componente responsabilidade social, realça ainda os feitos como:

- Realização da Sopa Solidária - 2022
- Apoio à Gala de Premiação do Melhor Jogador do Girabola - 2022
- Apoio à Conferência de Negócios Desportivos Angolanos - 2022



### 3.9. Principais Indicadores de Produção da Actividade GIANT SEGUROS 2022



#### Apólices

O ano de 2022 foi produtivo e de grandes realizações. Face ao ano de 2021 tivemos um percentual de crescimento no números de apólice subscritas na ordem dos 153%; dentre os ramos mais comercializados pela companhia destacam-se o seguro automóvel que observou um crescimento de 150% face ao ano anterior, saúde com igual percentual e Acidentes de Trabalho e Doenças Profissionais com 106%. Abaixo um gráfico ilustrando a quantidade de subscrições por produtos:

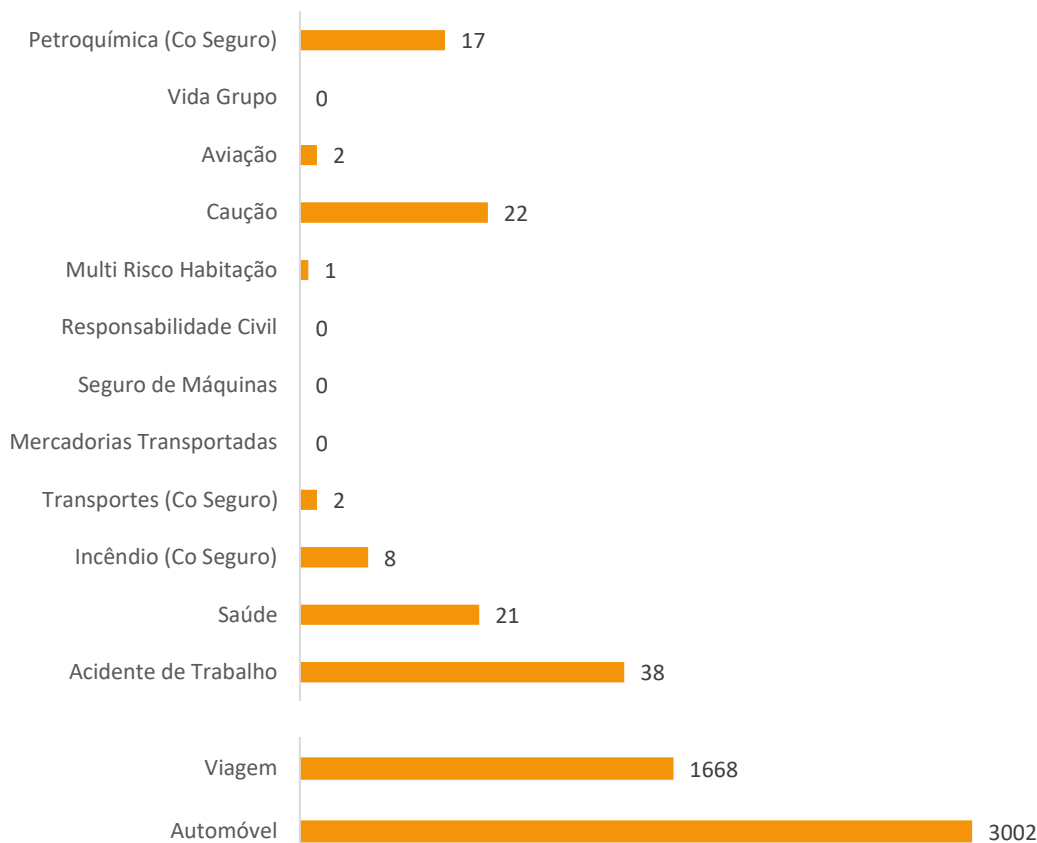


Gráfico nº 6 - Produtos mais comercializados em 2022

Em linha com a constatação anterior, estão a ser executadas acções no sentido de obtermos um equilíbrio maior entre o leque de produtos para comercialização, visando obter uma maior dispersão no que diz respeito às vendas, a fim de se evitar a concentração que hoje se observa. A formação das equipas comerciais e o marketing voltado para os demais produtos da carteira, assim como a aposta em contratos com corretoras, são algumas das acções que concorrem para esse fim e espera-se que esses esforços garantam o aumento das vendas dos demais produtos.

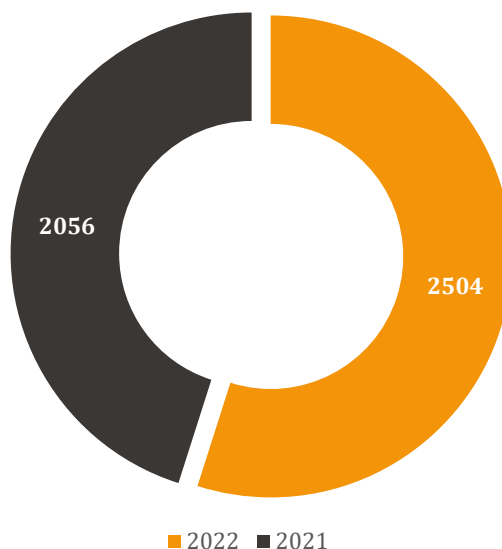


Gráfico nº 7 - Evolução anual de nº de apólice vendidas

O gráfico acima demonstra um crescimento do número de apólices subscritas em 2022, na ordem dos 153% em comparação com o ano anterior.

Perspectivamos, para 2022, e caso o cenário económico seja favorável, continuar a desenvolver acções no sentido de aproveitarmos cada vez mais as oportunidades que se vão oferecendo no mercado nacional e não só, por intermédio do contínuo investimento na formação do nosso capital humano, buscando um crescimento sustentável da nossa receita, bem como a gestão eficaz da despesa, e garantindo aos nossos clientes um melhor e maior atendimento das suas expectativas.

O Centro de Formação GIANT vem para complementar esse esforço, na medida em que irá dedicar-se na capacitação inicial de mediadores de seguros que num primeiro momento estarão a trabalhar em regime de exclusividade para a nossa organização.

Pretendemos ainda, aumentar a diversidade de canais de atendimento e vendas, a fim de garantirmos novas e diferentes fontes de receita, buscando oferecer propostas que sejam efectivamente de valor agregado para todas as partes, por intermédio de uma avaliação contínua das tarifas praticadas por nós e pelos nossos concorrentes, estudar e executar

continuamente melhorias nos produtos comercializados e estudar o mercado para se determinar a possibilidade da implementação de novos produtos, e ainda desenvolver acções para colocar a produção da GIANT no Mercado Ressegurador.

## Prémios

Os prémios brutos emitidos atingiram o valor de 2 386 156 446,37 AOA com um crescimento de 76% quando comparado com o ano anterior. Esta variação foi influenciada essencialmente pelos seguros automóvel, petroquímica, acidentes de trabalho, caução e saúde.

(Valores em AKZ)

RAMOS	SEGURO DIRECTO	
	2021	2022
Vida	0	0
<b>Ramo Vida</b>	<b>0</b>	<b>0</b>
Seguro Automóvel	141 031 671,45	130 756 461,96
Seguro de Acidentes de trabalho	10 302 398,48	22 755 989,20
Seguro de Multi Riscos Habitação	0	0
Seguro de Multi Riscos Empresa	13 129 787,10	12 332 620,08
Mercadorias Transportadas	0	0
Seguro de Saúde	17 688 348,46	50 172 561,09
Embarcação e Recreio	54 280,00	0
Petroquímico	371 640 915,60	1 970 474 847,43
Assistência em Viagem	388 714,29	25 674 149,64
Caução	21 152 535,34	145 855 306,30
Responsabilidade Civil Geral	2 302 008,66	138 555,35
Outros	1 961 869,88	27 995 955,32
<b>Ramo Não Vida</b>	<b>580 130 320,10</b>	<b>2 386 156 446,37</b>
<b>TOTAL</b>	<b>580 130 320,10</b>	<b>2 386 156 446,37</b>

Tabela 8 – Prémios Brutos 2021/2022

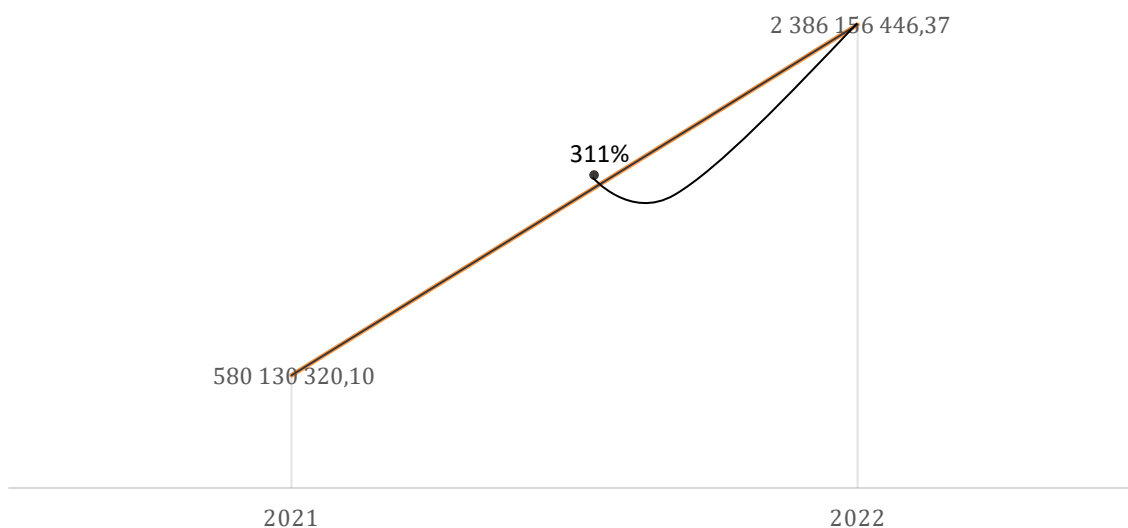


Gráfico 5 – Evolução do Prémio e seus adicionais

Na análise do gráfico acima, constata-se que no aspecto comparativo da produção da GIANT Seguros, SA, entre os anos de 2020 e 2022 a diferença é de mais de 800%. Atribuimos este crescimento considerável à retoma da economia e a forte aposta na área comercial da GIANT. Este crescimento poderia ser maior caso não estivessem ainda em curso as restrições geradas pela pandemia e não termos atingido ainda a plenitude dos níveis que a nossa economia alcançou em anos anteriores.

**Margem de contribuição por produto**

De acordo com o gráfico abaixo, é possível observar a margem de contribuição de cada produto subscrito em 2022. 64% dos prémios arrecadados corresponde ao seguro Petroquímico, seguido de Seguro automóvel com 24%, Caução 4%, Saúde com 3% e Seguro de Acidentes de Trabalho com 2%.



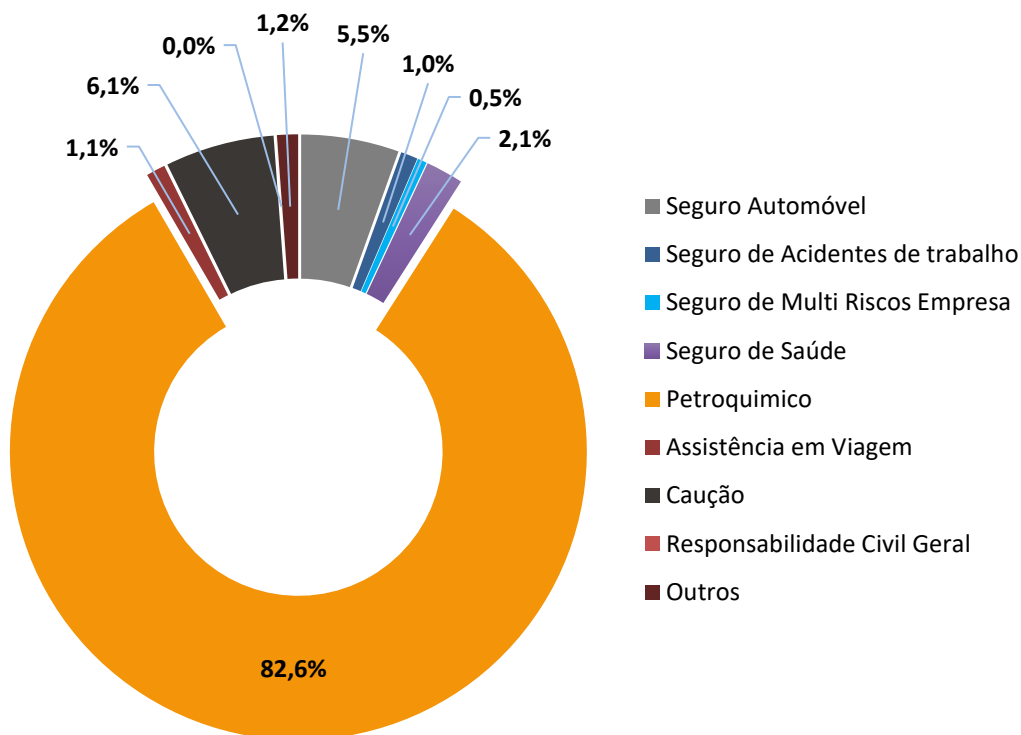


Gráfico 5 – Peso % de Prémios e seus Adicionais por Tipo de Seguro

### Sinistros

Durante o ano de 2022, registou-se um total de 389 sinistros participados, 53% em comparação com o período homólogo. Dentre os produtos com maior índice de sinistralidade destacam-se o Automóvel, Saúde e Acidentes de Trabalho.

Uma nota de realce é que dos sinistros registados durante o ano de 2022, 85,3% foram regularizados ao passo que 14,7% estão em processo de regularização. Importa ressaltar que a regularização do sinistro não depende apenas da seguradora, mas da condução correcta de todas as etapas do processo, que muitas vezes é moroso por nem sempre estarem reunidos todos os elementos necessários à regularização.

(Valores em AKZ)

RAMOS	Sinistros Registados		Sinistros Regularizados		Indemnizações	
	2021	2022	2021	2022	2021	2022
Automóvel	118	153	85	145	49 010 420,56	57 532 009,69
Acidente de Trabalho	15	34	4	22	13 950,00	2 336 311,29
Multi Riscos Empresa	0		0		0	0
Multi Riscos Habitação	0		0		0	0
Responsabilidade Civil	0		0		0	0
Mercadorias Transportadas	1		1		0	0
Saúde	49	202	45	165	2 270 798,52	32 706 825,56
<b>TOTAL</b>	<b>183</b>	<b>389</b>	<b>135</b>	<b>332</b>	<b>51 295 169,10</b>	<b>92 575 146,54</b>

Tabela 6 – Pagamento de Sinistros

Na avaliação da despesa sobre esse item, e comparativamente falando ao ano passado, os custos com sinistros registaram um aumento significativo, sendo responsável por 45%; o aumento dos custos com sinistros deveu-se ao aumento da carteira, e ao produto saúde que representou a maior parte da despesa com sinistros ao longo de 2022.

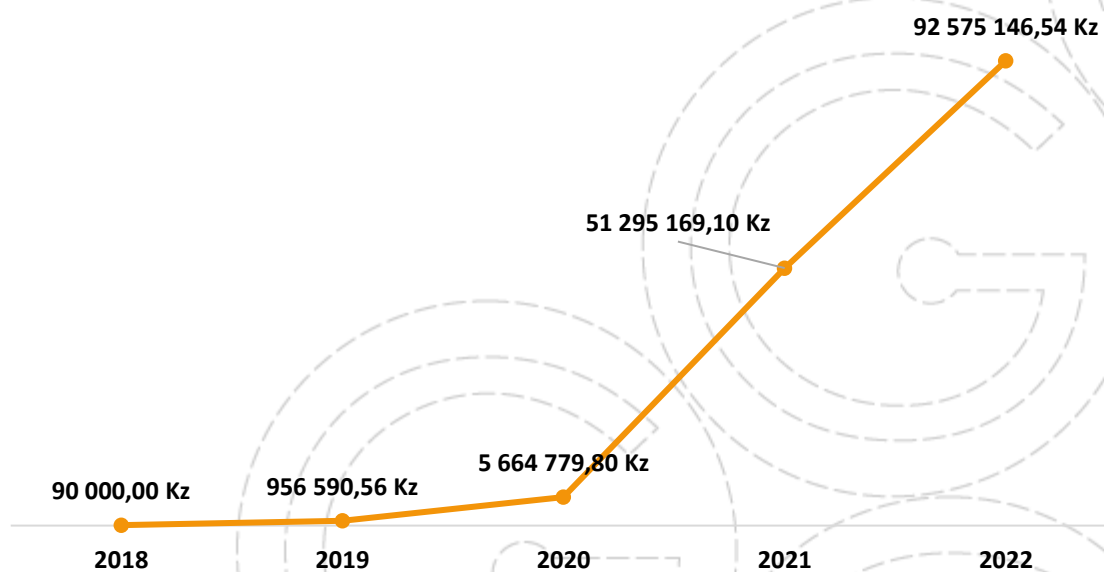
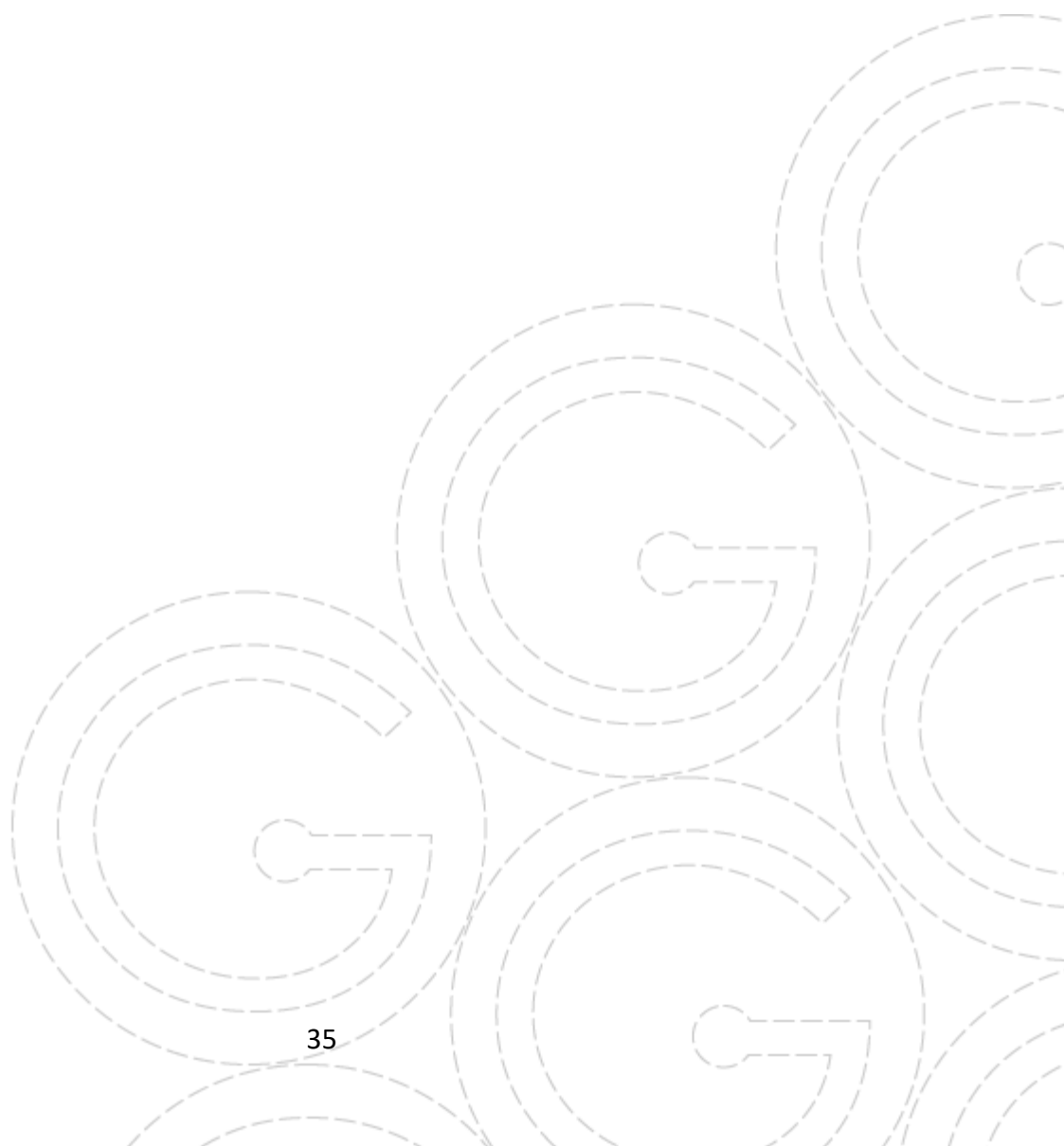


Gráfico Evolução das Indemnizações por ano





## **CONSIDERAÇÕES FINAIS**

#### 4. CONSIDERAÇÕES FINAIS

---

A actividade seguradora, dada a sua própria natureza, tem uma importância relevante tanto para a economia como em relação à estabilidade do sistema financeiro. É sobejamente conhecido que o negócio segurador tem características distintas dos outros intervenientes do sector financeiro. Olhando para os desafios e tendências relativamente ao sector segurador em Angola, não podemos deixar de observar a actual conjuntura económico-financeira e as expectativas em relação à sua evolução. Há a possibilidade de entrarem para o mercado mais algumas seguradoras que certamente irão tornar o mercado dos seguros mais desafiador e competitivo para todos os intervenientes.

Outro aspecto relevante e que gera grande expectativa nas empresas do sector segurador, é a entrada em vigor do novo quadro regulatório e que será um grande divisor de águas para aquilo que se pretende para o futuro do mercado e das empresas que nele operam.

Na vertente interna, estamos empenhados na melhoria contínua de todos os aspectos do negócio, na expectativa de extrairmos o melhor dos nossos recursos humanos, tecnológicos e dos processos que suportam a estrutura.

Estamos a evoluir no sentido de extrairmos cada vez mais os ganhos provenientes nas novas tecnologias e estaremos a investir em canais de atendimentos virtuais para melhor atendimento das expectativas dos nossos clientes e do público em geral.

A GIANT SEGUROS conta com um grupo de trabalho que inspirado em uma cultura empresarial pautada por elevado nível de profissionalismo e dedicação aos seus clientes, uma Administração coesa que suporta e apoia a gestão diária coadjuvada por uma direcção composta por elementos que compreendem e transmite aos demais colaboradores uma cultura empresarial de crescimento e dinamismo; só dessa forma tem sido possível obter um desenvolvimento pensado e sustentado.

A GIANT Seguros, SA está cada vez mais apostada em se tornar numa referência pela qualidade dos produtos e serviços oferecidos ao mercado, buscando na capacitação técnica e comportamental o diferencial necessário para se tornar nessa referência.





# **DEMONSTRAÇÕES FINANCEIRAS**

## 5. DEMONSTRAÇÕES FINANCEIRAS

## Balanço do Exercício em 31 de Dezembro de 2022

## 5-MODELO DE BALANÇO

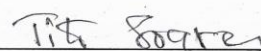
Código das contas	Designação	Notas	Exercício 2022					Provisões e Amortizações	Totais Activo Líquido	Exercício Anterior Totais Activo Líquido
			VIDA	Não Vida	Contas Gerais	Totais Activo Bruto				
<b>ACTIVO</b>										
	Investimentos		-			-		-		
210+250+253	Imóveis	9	-	90 000 000,00	810 000 000,00	900 000 000,00		900 000 000,00	900 000 000,00	
2010+2110	Títulos de rendimento variável	4	-			-		-	-	
2011+2111	Títulos de rendimento fixo	4	-	111 836 988,92		111 836 988,92		111 836 988,92	54 953 469,40	
2012+2112	Empréstimos hipotecários		-			-		-	-	
2013+2113	Outros empréstimos		-			-		-	-	
2014+2114	Depósitos em Instituições de Crédito	9	-	90 000 000,00		90 000 000,00		90 000 000,00	135 000 000,00	
2015+2115	Outros		-			-		-	-	
22,00	Depósitos Junto de Empresas Cedentes		-			-		-	-	
	Provisões Técnicas de Resseguro Cedido		-			-		-	-	
320,00	Provisão Matemática do Ramo Vida		-			-		-	-	
321	Provisão Matemática do Ramo Ac. Trabalho		-			-		-	-	
322	Provisão para Riscos em Curso	11	-			-		-	-	
323	Provisão para Sinistros Pendentes	11	-			-		-	-	
	Prémios em Cobrança		-			-		-	-	
400	- Directa	12	-	751 060,84		751 060,84		751 060,84	6 537 384,36	
401	- Indirecta	12	-			-		-	-	
	Devedores		-			-		-	-	
41+42+470	Por Operações de Seguro Directo	13	-	7 871 102,38		7 871 102,38		7 871 102,38	-	
43+44	Por Operações de Resseguro	14	-	10 674 051,21		10 674 051,21		10 674 051,21	6 900 000,00	
46	Estado e Outros Entes Públicos	15	-		20 496 621,73	20 496 621,73		20 496 621,73	57 761 135,2800	
472	Subscritores de Capital		-			-		-	-	
473	Accionistas		-			-		-	-	
474	Outros	16	-		54 246 161,12	54 246 161,12		54 246 161,12	44 129 810,49	
	Outros Elementos do Activo		-			-		-	-	
24+252+255	Imobilizações Corpóreas e Existências	5	-		764 274 999,39	764 274 999,39	126 962 473,49	637 312 525,90	655 906 490,62	
10+11	Depósitos Bancários e Caixa	17	-		141 013 742,30	141 013 742,30		141 013 742,30	98 602 689,61	
27	Outros		-			-		-	-	
	Acréscimos e Diferimentos		-			-		-	-	
4800	Juros a receber	18	-			-		-	-	
4801+481	Outros acréscimos e Diferimentos	18	-		482 110 368,30	482 110 368,30		482 110 368,30	389 990 915,60	
23+251+254	Imobilizações Incorpóreas	5	-		169 619 042,92	169 619 042,92	164 619 042,92	5 000 000,00	20 450 000,00	
<b>TOTAL</b>			-	311 133 203,35	2 441 760 935,76	2 752 894 139,11	291 581 516,41	2 461 312 622,70	2 370 231 895,36	

Mod.03/001/ISS/PC (IOP / 01)

 GIANT MÁGIC - SEGUROS, SA  
 NIF: 5417568962  
 LUANDA - ANGOLA

Manuel Octávio

PCA



Tito Soares

Contabilista





6- Modelo da Conta de Ganhos e Perdas  
Exercício 2022

contas	DÉBITOS	Notas	Vida	Acidentes, Doenças e Viagens	Incêndio e Elementos da Natureza	Outros Danos em Coisas	Automóveis	Transportes	Petroquímica	R. C. Geral	Diversos	Contas Gerais	Totais	Exercício Anterior	Totais	
<b>Provisão Matemática</b>																
6 100 - De Seguros Directos	11	-	-	-	-	-	-	-	-	-	-	-	-	-	-	-
6 101 - De Resseguros Aceites	-	-	-	-	-	-	-	-	-	-	-	-	-	-	-	-
6 102 - De Resseguros Cedidos (Diminuição)	-	-	-	-	-	-	-	-	-	-	-	-	-	-	-	-
<b>Provisão para Riscos em Curso</b>																
6 110 - De Seguros Directos	21	-	21 499 269,70	5 519 464,83			42 444 181,19		67 721 940,48		32 314 403,48		169 499 259,68		107 364 820,96	
6 111 - De Resseguros Aceites	-	-	-	-	-	-	-	-	-	-	-	-	-	-	-	-
6 112 - De Resseguros Cedidos (Diminuição)	21	-	-	-	-	-	-	-	-	-	-	-	-	-	-	-
Provisão para Incapacidades Temporárias de A.T																
612	21	-	-	-	-	-	-	-	-	-	-	-	-	-	-	-
613 Provisão para Desvio de Sinistralidade	-	-	-	-	-	-	-	-	-	-	-	-	-	-	-	-
62 Participação nos resultados	-	-	-	-	-	-	-	-	-	-	-	-	-	-	-	-
6 640 Provisão para Prémios em Cobrança	8	-	-	-	-	-	-	-	-	-	-	-	-	-	-	9 138 671,65
<b>Indemnizações</b>																
600 - De Seguros Directos																
6 000 - Do Exercício	23	-	35 043 136,85				57 532 009,69						92 575 146,54		51 295 169,10	
6 001 - De Exercícios Anteriores (reajustamentos)	23	-	-	-	-	-	-	-	-	-	-	-	-	-	-	-
601 - De Resseguros Aceites	-	-	-	-	-	-	-	-	-	-	-	-	-	-	-	-
<b>Comissões</b>																
630 - De Seguros Directos	24	-	44 167,82				6 353 331,52		50 709 457,33		3 559 757,93		60 666 714,60		7 394 798,61	
631 - De Resseguros Aceites	-	-	-	-	-	-	-	-	-	-	-	-	-	-	-	-
632 - Despesas de Aquisição	-	-	-	-	-	-	-	-	-	-	-	-	-	-	-	-
<b>Encargos de Resseguros Cedidos</b>																
640 - Prémios	25	-	18 131 423,79						1 787 067 822,24				1 805 199 246,03		-	
641 - Juros	-	-	-	-	-	-	-	-	-	-	-	-	-	-	-	-
<b>Perdas Realizadas em Investimentos</b>																
650 - Afectos às Provisões Técnicas	-	-	-	-	-	-	-	-	-	-	-	-	-	-	-	-
651 - Livres	-	-	-	-	-	-	-	-	-	-	-	-	-	-	-	-
660 Custos com o Pessoal	26	-	-	-	-	-	-	-	-	-	-	138 189 331,95	138 189 331,95	-	77 589 414,76	
661 Outros custos Administrativos	26	-	-	-	-	-	-	-	-	-	-	196 231 197,93	196 231 197,93	-	188 351 276,98	
662 Impostos e Taxas	26	-	-	-	-	-	-	-	-	-	-	4 520 202,88	4 520 202,88	-	933 790,56	
663 Amortizações	5	-	-	-	-	-	-	-	-	-	-	56 991 660,40	56 991 660,40	-	60 206 310,30	
6 641 Provisão para Créditos de Cobrança Duvidosa	8	-	-	-	-	-	10 962 085,21	-	-	-	-	-	10 962 085,21	-	-	
6 642 Provisão para Riscos e Encargos	8	-	-	-	-	-	-	-	-	-	-	-	-	-	-	
671+672 Outros Custos	27	-	-	-	-	-	-	-	-	-	-	17 754 593,53	17 754 593,53	-	5 728 472,17	
670 Custos e Perdas Extraordinárias	27	-	-	-	-	-	-	-	-	-	-	10 742 052,82	10 742 052,82	-	24 243 435,51	
86 Imposto sobre os lucros do Exercício	15	-	-	-	-	-	-	-	-	-	-	7 603 598,00	7 603 598,00	-	26 954 038,65	
88 Resultados do Exercício												14 120 966,79	14 120 966,79	-	50 057 500,36	
<b>TOTAL</b>																
				74 717 998,16	5 519 464,83		117 291 607,61		1 905 499 220,05		35 874 161,41	446 153 604,30	2 585 058 056,36		609 257 699,81	

Mod. 03/003/ISS/PC (IOP/ 03)

GIANT MÁGIC - SEGUROS, SA  
NIF: 5417568962  
LUANDA - ANGOLA

Manuel Octávio  
PCA

Tito Soares  
Contabilista

6-Modelo da Conta de Ganhos e Perdas

Exercício 2022

Exercício Anterior

Código das Contas	CRÉDITO	Vida	Acidentes, Doenças e Viagens	Incêndio e Elementos da Natureza	Outros Danos em Coisas	Automóvel	Transportes	Petroquímica	R. C. Geral	Diversos	Contas Gerais	Totais	Totais
<b>Provisão Matemática</b>													
7 100	- De Seguros Directos (Diminuição)	20	3 077 025,87	1 445 583,12		72 719 573,28			999 980,90	5 209 021,09		83 451 184,26	12 127 203,07
7 101	- De Resseguros Aceites (Diminuição)											-	-
7 102	- De Resseguros Cedidos											-	-
<b>Provisão para Riscos em Curso</b>													
7 110	- De Seguros Directos (Diminuição)	21				9 136 671,65						9 136 671,65	-
7 111	- De Resseguros Aceites (Diminuição)											-	-
7 112	- De Resseguros Cedidos	21										-	-
712	Provisão para Incapacidades Temporárias de A.T	22										-	-
713	Provisão para Desvio de Sinistralidade											-	-
72	Resultados Distribuídos											-	-
<b>Prémios e s/ adicionais</b>													
700	- De Seguros Directos	28	98 602 699,93	12 332 620,08		130 756 461,96		1 970 474 847,43	138 555,35	173 851 261,62		2 386 156 446,37	580 130 320,10
701	- De Resseguros Aceites											-	-
<b>Receitas de Resseguros Cedidos</b>													
740	- Indemnizações	25										-	-
741	- Comissões	25						82 561 149,04				82 561 149,04	-
<b>Ganhos realizados em Investimentos</b>													
750	- Afectos às provisões técnicas	29										-	-
751	- Livres	29										-	-
<b>Rendimentos de Investimentos</b>													
760	- De valores afectos às provisões técnicas										23 694 105,04	23 694 105,04	13 621 118,44
761	- De valores livres											-	-
771-772	Outros Proventos	27										-	-
773	Proventos e Ganhos Extraordinários	27									54 500,00	54 500,00	3 379 058,00
<b>Total</b>			101 679 725,80	13 778 203,20	-	212 614 706,89	-	2 053 035 996,47	1 138 536,25	179 060 282,71	23 748 605,04	2 585 056 056,36	609 257 699,61

Mod. 03/004/ISS/PC (IOP/ 04)

GIANT MÁGIC - SEGUROS, SA  
NIF: 541758962  
LUANDA - ANGOLA

Manuel Octávio  
PCA

Tito Soares

Tito Soares  
Contabilista



**NOTAS ÀS DEMONSTRAÇÕES  
FINANCEIRAS EM 31 DE DEZEMBRO  
DE 2022**

## 6. NOTAS ÀS DEMONSTRAÇÕES FINANCEIRAS EM 31 DE DEZEMBRO DE 2022

---

### NOTA INTRODUTÓRIA

A GIANT SEGUROS SA é uma sociedade anónima, tendo sido constituída em 8 de Junho de 2018, com um capital social de 1.500.000.000 Kwanzas.

A Sociedade tem por objecto principal o exercício da actividade seguradora em Angola em todos ramos, conforme previsto no Anexo II à Lei nº 1/00, de 3 de Fevereiro.

O Conselho de Administração entende que estas demonstrações financeiras reflectem, de forma verdadeira e apropriada, as operações da Companhia, bem como a sua posição financeira e desempenho financeiro.

As notas às contas incluídas no Anexo respeitam a ordem estabelecida no Plano de Contas para as Empresas de Seguros (PCES), conforme o disposto no ponto 7 do Decreto no 79-A/02, de 5 de Dezembro, no respeitante as notas 1 a 10. As restantes notas compreendem a informação considerada relevante ou com situações a reportar, seguindo para tal a ordem das demonstrações financeiras.

### BASE DE APRESENTAÇÃO E RESUMO DAS PRINCIPAIS POLÍTICAS CONTABILÍSTICAS

#### BASE DE APRESENTAÇÃO

As demonstrações financeiras foram elaboradas a partir dos livros e registos contabilísticos da Companhia, mantidos em conformidade com o Plano de Contas para as Empresas de Seguros (PCES), aprovado pelo Decreto no 79-A/2002, de 5 de Dezembro.

As demonstrações financeiras estão preparadas de acordo com o princípio do custo histórico, com excepção dos investimentos, os quais estão registados com base no princípio do valor actual (valor de mercado), quando tal é possível.

O balanço e a conta de ganhos e perdas da Companhia em 31 de Dezembro de 2022 e 2021 encontram-se expressos em Kwanzas, tendo os activos e passivos denominados em outras divisas sido convertidos para moeda nacional, com base nas taxas de câmbio em vigor naquelas datas.

A preparação das demonstrações financeiras de acordo com o PCES requer que a Companhia efectue julgamentos e estimativas e utilize pressupostos que afectam a aplicação das políticas contabilísticas e os montantes de proveitos, custos, activos e passivos.

As demonstrações financeiras respeitam as características de relevância e fiabilidade tendo sido elaboradas na base do princípio da continuidade da Companhia e do acréscimo e em obediência aos princípios contabilísticos da consistência da informação financeira, da materialidade e da não compensação de saldos. No exercício de 2022 não foram registadas alterações nos critérios de valorimetria e métodos de cálculo utilizados. A GIANT apresenta valores comparativos de 2021, não se tendo registado qualquer ajustamento.

As demonstrações financeiras em 31 de Dezembro de 2022 foram aprovadas pelo Conselho de Administração, e pela Assembleia Geral de Accionistas.

### **POLÍTICAS CONTABILÍSTICAS**

Os principais critérios e princípios contabilísticos utilizados na preparação das demonstrações financeiras são os descritos abaixo:

#### **INVESTIMENTOS**

Os investimentos são valorizados com base no princípio do valor actual.

**a) Imóveis**

Os imóveis são valorizados pelo valor actual (valor de mercado) apurado a data da avaliação. Se não for possível determinar o valor de mercado de um imóvel, considera-se como valor actual o valor determinado com base na aplicação do princípio do valor de aquisição ou do custo de produção.

As diferenças entre o valor de aquisição e o valor apurado segundo os critérios valorimétricos acima referidos, são registadas na conta “Flutuação de Valores – De Imóveis”.

**b) Investimentos Financeiros**

Os investimentos financeiros, quando cotados, são valorizados ao seu valor de mercado, entendido este como o valor de cotação a data do balanço. Quando não cotados, são avaliados com base numa apreciação prudente do seu valor provável de realização, não podendo exceder os seguintes valores:

- Acções e quotas: ao valor que proporcionalmente lhes corresponde nos capitais próprios da empresa, de acordo com as últimas demonstrações financeiras aprovadas;
- Obrigações: ao valor de aquisição, se emitidas durante o exercício, ou ao valor nominal, se emitidas em exercícios anteriores.
- As diferenças entre o valor de aquisição e o valor apurado segundo os critérios valorimétricos acima referidos, são registadas na conta “Flutuação de Valores – De Títulos”.

Na aquisição, os investimentos são contabilizados ao seu custo de aquisição que deve incluir despesas acessórias, nomeadamente corretagem, comissões bancárias, encargos legais inerentes, etc., na conta apropriada do activo.

Pela alienação de cada investimento, a diferença entre o produto da venda e o respectivo valor contabilístico em 31 de Dezembro do exercício anterior, no caso de investimentos adquiridos em exercícios anteriores, e entre o produto da venda e o valor de aquisição, para os investimentos adquiridos no próprio exercício, será:

1. Na respectiva conta, de acordo com a afectação dos investimentos, em «Ganhos realizados em investimentos», no caso de se tratar de mais-valias.
2. Na respectiva conta, de acordo com a afectação dos investimentos, em «Perdas realizadas em investimentos», no caso de se tratar de menos-valias.
3. Dadas as características/natureza dos instrumentos financeiros (activos monetários) em questão e a fraca liquidez dos mesmos, é entendimento da Companhia mantê-los reconhecidos ao seu valor nominal, o qual é actualizado de acordo com a variação da taxa de câmbio USD/AOA, sendo estas variações reconhecidas na conta de ganhos e perdas como valias cambiais.

### **c) Rendimentos**

Os rendimentos registados no exercício obedecem ao princípio da especialização do exercício, com excepção dos rendimentos de acções que são contabilizados na altura do respectivo recebimento.

### **IMOBILIZAÇÕES CORPÓREAS E INCORPÓREAS**

As Imobilizações corpóreas e incorpóreas estão valorizadas ao seu custo de aquisição entendido como o preço de compra acrescido dos gastos acessórios suportados até a sua entrada em funcionamento (Nota 5). As amortizações e reintegrações são calculadas pelo método das quotas constantes, respeitando as taxas legais previstas pelo Decreto Presidencial nº 207/15, de 5 de Novembro:



IMOBILIZAÇÕES CORPÓREAS	TAXAS ANUAIS
Equipamento administrativo	10,00% a 16,66%
Máquinas e ferramentas	16,66%
Equipamento informático	16,66% a 25%
Equipamento de transporte	33,33%
Instalações interiores	10,00% a 16,66%
Outras imobilizações corpóreas	10,00%
IMOBILIZAÇÕES INCORPÓREAS	TAXAS ANUAIS
Imobilizações incorpóreas	33,33%

#### OPERAÇÕES EM MOEDA ESTRANGEIRA

As operações em moeda estrangeira são contabilizadas de acordo com os princípios do sistema “multi-currency”, sendo cada operação registada em função das respectivas moedas de denominação.

Os activos e passivos expressos em moeda estrangeira são convertidos para Kwanzas a taxa de câmbio de referência a data do balanço. Os custos e proveitos relativos a diferenças cambiais, realizadas ou potenciais, registam-se na conta de ganhos e perdas do exercício, nas rubricas “Outros custos” e “Outros proveitos”.

Em 31 de Dezembro de 2022, os activos e passivos expressos em moeda estrangeira foram convertidos para Kwanzas com base nas taxas de câmbio oficiais divulgadas pelo Banco Nacional de Angola (BNA) com referência a esta data.

Moeda	2021	2022
1 USD	649,60 AKz	503,69 AKz
1 EUR	798,43 AKz	536,59 AKz

### PROVISÕES TÉCNICAS

As seguradoras devem constituir e manter provisões técnicas, para responder ao cumprimento das obrigações assumidas nos contratos de seguros. Para tal, são observadas as formas de apuramento e metodologias de aplicação conforme o disposto no Decreto-Executivo no 06/03, de 24 de Janeiro. As provisões técnicas constituídas pela Companhia são as seguintes:

#### a) Provisão para Riscos em Curso

A provisão para riscos em curso destina-se a garantir, relativamente a cada um dos contratos em vigor, com excepção dos respeitantes ao “ramo vida”, a cobertura dos riscos assumidos e dos encargos deles resultantes durante o período compreendido entre o final do exercício e a data do efectivo vencimento.

Desta forma, esta provisão reflecte a parte dos prémios brutos emitidos contabilizados no exercício, a imputar a um ou vários exercícios seguintes.

Esta provisão é calculada, contrato a contrato, por aplicação do método “Directo”, a partir dos prémios processados líquidos de estornos e anulações, a uma taxa única de 33,33%, sendo apresentada no balanço na rubrica “Provisões Técnicas”. A Companhia difere os custos de aquisição relativos a comissões de mediação incorridas com a angariação das respectivas apólices de seguro.

### **b) Provisão matemática de acidentes de trabalho**

A provisão matemática de acidentes de trabalho corresponde ao valor actual das pensões calculado em conformidade com as disposições aprovadas.

A provisão matemática do ramo acidentes de trabalho tem por objectivo registar a responsabilidade relativa a:

- Pensões a pagar relativas a sinistros cujos montantes já estejam homologados;
- Estimativa das responsabilidades por pensões relativas a sinistros já ocorridos, mas que se encontrem pendentes de acordo final ou homologação, denominadas de pensões definidas;
- Estimativa das responsabilidades por pensões relativas a sinistros já ocorridos, mas cujos respectivos processos clínicos não estão concluídos a data das demonstrações financeiras ou pensões referentes a sinistros já ocorridos, mas ainda não declarados, denominadas pensões presumíveis.

### **c) Provisão para Incapacidades Temporárias de Acidentes de Trabalho**

A provisão para incapacidades temporárias serve para fazer face as responsabilidades referentes aos sinistros com processos clínicos em curso, no que respeita aos pagamentos de salários e de despesas com tratamentos até a data da alta clínica.

A provisão para incapacidades temporárias de “Acidentes de Trabalho” corresponde a 25% dos prémios do ramo “Acidentes de Trabalho” líquidos de estornos e anulações, processados durante o exercício.

### **d) Provisão para Sinistros Pendentes**

A provisão para sinistros pendentes corresponde: (i) ao valor previsível dos encargos com sinistros ocorridos e ainda não regularizados, (ii) aos sinistros já regularizados, mas ainda não liquidados no final do exercício e (iii) a responsabilidade estimada para os sinistros ocorridos e ainda não reportados.

Esta provisão é calculada, sinistro a sinistro, correspondendo ao valor previsível dos encargos com sinistros. O IBNR (custo incorrido, mas não reportado) é estimado com base na experiência passada, informação disponível e na aplicação de métodos estatísticos.

## **OUTRAS PROVISÕES**

### **a) Provisão para Prémios em Cobrança**

As provisões para prémios em cobrança são determinadas aplicando os critérios estabelecidos pela Agência Angolana de Regulação e Supervisão de Seguros (ARSEG), previstos no Decreto-Executivo no 05/03, de 24 de Janeiro.

### **b) Provisão para Créditos de Cobrança Duvidosa**

As provisões para créditos de cobrança duvidosa são determinadas com base em critérios económicos e destinam-se a reduzir o montante dos saldos devedores, provenientes de operações de seguro directo, de resseguro ou outras, com excepção dos prémios em cobrança, ao seu valor previsional de realização, por aplicação dos critérios económicos.

## **ESPECIALIZAÇÃO DE EXERCÍCIOS**

Os custos e os proveitos são contabilizados no exercício a que dizem respeito, independentemente da data do seu pagamento ou recebimento.

Uma vez que os prémios de seguro directo são reconhecidos como proveitos na data do processamento ou renovação da respectiva apólice (independentemente do momento do

seu recebimento) e os sinistros são registados aquando da participação, a Companhia realiza determinadas especializações de custos e proveitos que afectam, para além da rubrica de “Acréscimos e diferimentos”, as contas de provisões técnicas, nomeadamente a provisão para riscos em curso e a provisão para sinistros.

### **RESPONSABILIDADES POR FÉRIAS E SUBSÍDIO DE FÉRIAS**

Incluídas na rubrica de “Acréscimos e diferimentos” do passivo, correspondem a cerca de 2 meses de remunerações e respectivos encargos, baseados nos valores do respectivo exercício, e destinam-se a reconhecer as responsabilidades legais existentes no final de cada exercício perante os empregados pelos serviços prestados até aquela data, a regularizar posteriormente.

### **IMPOSTOS SOBRE LUCROS**

A Companhia encontra-se sujeita a tributação em sede de Imposto Industrial. O imposto sobre os lucros é determinado com base em declarações de auto liquidação elaboradas de acordo com as normas fiscais vigentes, sendo de 35% a taxa nominal em vigor nos exercícios de 2022 e 2020. As declarações ficam sujeitas a revisão e correcção por parte das autoridades fiscais durante um período de cinco anos.

### **CAIXA E EQUIVALENTES DE CAIXA**

A rubrica de caixa e seus equivalentes englobam os valores registados no balanço com maturidade inferior a três meses a contar da data de balanço, prontamente convertíveis em dinheiro e com risco reduzido de alteração de valor onde se incluem a caixa e as disponibilidades em instituições de crédito.

### **CAPITAL SOCIAL**

As acções são classificadas como capital próprio quando não há obrigação de transferir dinheiro ou outros activos.

### **COMISSÕES**

Os custos de aquisição são essencialmente representados pela remuneração contratualmente atribuída aos mediadores pela angariação de contratos de seguro. As comissões contratadas são registadas como gastos no momento da emissão dos respectivos prémios ou renovação das respectivas apólices. São ainda registadas em Comissões as estimativas de comissões adicionais atribuíveis em função de objectivos de produção.

### **DEVEDORES**

Os saldos devedores são valorizados ao custo histórico ou ao valor de realização, dos dois o mais baixo.

O custo histórico é o valor de registo inicial, eventualmente corrigido (quando aplicável) para reflectir as situações, dos juros vencidos, relativos a dívidas que não tenham sido recebidas na data de pagamento e das diferenças de câmbio não realizadas e determinadas pela aplicação da taxa de câmbio a data de fecho, as quantias em moeda estrangeira em dívida na data de relato.

O valor realizável líquido é o valor pelo qual, através de uma análise comercial, se espera que as dívidas possam ser recebidas. Na determinação deste valor deverão ser tidos em conta os valores que se espera que venham a ocorrer com eventuais descontos e créditos que tenham de ser concedidos para conseguir cobrar as dívidas e com custos de esforço de cobrança.

O ajustamento do custo histórico para o valor realizável líquido quando este for inferior ao primeiro deverá ser reconhecido através da constituição de uma provisão para créditos de cobrança duvidosa, a qual será ajustada ou anulada quando se alterarem ou cessarem as razões que determinaram a sua constituição.

## **CREDORES**

Os saldos credores são, regra geral, valorizados ao custo histórico. Em condições excepcionais as contas a pagar são valorizadas ao valor de liquidação.

O custo histórico, é o valor de registo inicial, eventualmente corrigido (quando aplicável) para reflectir as situações dos juros vencidos, relativos a dívidas que não tenham sido pagas na data de vencimento e das diferenças de câmbio não realizadas e determinadas pela aplicação da taxa de câmbio a data de fecho as quantias em moeda estrangeira em dívida na data de relato.

Sempre que, em condições excepcionais o valor de liquidação for inferior ao custo histórico, como por exemplo, no caso de ter havido uma redução ou um perdão de dívida, o valor nominal e reduzido, de forma directa, para o seu valor de realização através de uma das seguintes formas, transformação em subsidio não reembolsável, a tratar de acordo com os critérios definidos para o reconhecimento de tais subsídios, se o perdão de dívida for concedido mediante determinadas condições que o tornem assemelhável a um subsidio, ou criação de um proveito extraordinário na Conta de Ganhos e Perdas, se daí resultar um passivo não exigível.

## **PRINCIPAIS ESTIMATIVAS E JULGAMENTOS RELEVANTES UTILIZADOS NA ELABORAÇÃO DAS DEMONSTRAÇÕES FINANCEIRAS**

As principais estimativas contabilísticas e julgamentos utilizados na aplicação dos princípios contabilísticos pela Companhia são divulgadas abaixo, no sentido de melhorar o entendimento de como a sua aplicação afecta os resultados reportados pela Companhia.

Dever-se-á ter em conta que, em algumas situações, poderão existir alternativas ao tratamento das políticas contabilísticas adoptadas pela Companhia, que levariam a resultados diferentes. No entanto, a Companhia entende que os julgamentos e as estimativas aplicadas são apropriados, pelo que as demonstrações financeiras apresentam

de forma verdadeira e apropriada a posição financeira da Companhia e das suas operações em todos os aspectos materialmente relevantes.

Os comentários efectuados em seguida são apresentados apenas para assistir o leitor no entendimento das demonstrações financeiras e não tem intenção de sugerir que outras alternativas ou estimativas são mais apropriadas.

### **PROVISÕES TÉCNICAS RELATIVAS A CONTRATOS DE SEGURO**

As responsabilidades futuras decorrentes de contratos de seguro são registadas na rubrica de “provisões técnicas”. Uma das principais provisões é a “Provisão Para Sinistros Pendentes”. Esta provisão constitui uma estimativa, cuja evolução é acompanhada e analisada pela Companhia. Esta análise permite acompanhar a evolução dos pagamentos, reservas pendentes, custo total e constitui a base justificativa para alterações nos custos médios de abertura de processo de sinistros.

A Companhia calcula as provisões técnicas com base em disposições regulamentares existentes e nas condições dos produtos. Qualquer eventual alteração de critérios é devidamente avaliada para quantificação dos seus impactos financeiros e divulgada.

### **IMPOSTOS SOBRE OS LUCROS**

A determinação dos impostos sobre os lucros requer determinadas interpretações e estimativas. Outras interpretações e estimativas poderiam resultar num nível diferente de impostos sobre os lucros, reconhecidos no exercício. De acordo com a legislação fiscal em vigor, as Autoridades Fiscais têm a possibilidade de rever o cálculo da matéria colectável efectuada pela Companhia durante um período de cinco anos.



Desta forma, poderão ocorrer correcções a matéria colectável, resultantes de diferenças na interpretação da legislação fiscal.

## VIDA ÚTIL DAS IMOBILIZAÇÕES CORPÓREAS E INCORPÓREAS

A determinação da vida útil das imobilizações corpóreas e incorpóreas, bem como a determinação do valor residual e o método de amortização a aplicar, é essencial para determinar o montante das amortizações a reconhecer na demonstração de resultado de cada exercício

## 7. DERROGAÇÃO AOS CRITÉRIOS DE VALORIMETRIA

As demonstrações financeiras do exercício foram preparadas, em todos os seus aspectos materialmente relevantes, em conformidade com as disposições do PCES – Plano de Contas para Entidades de Seguradoras.

## 8. INVENTÁRIO DE TÍTULOS E DE PARTICIPAÇÕES FINANCEIRAS

Em 31 de Dezembro de 2022, o saldo da rubrica “Títulos de rendimento fixo” apresentava a seguinte composição:

Identificação do Título	Qde	Valor Nomial	Moeda	Preço Médio de Aquisição	Valor Total de Aquisição	Valor de Balanço	
						Unitário (mAOA)	Total (mAOA)
Dívida Pública							
Bilhete do Tesouro							
OTNR - Obrigações do Tesouro	110,00	90 643,11	AOA	824,03	9 970 742,10	90 643,11	9 970 742,10
Bilhete do Tesouro	22 402,00	892,76	AOA	25,09	19 999 609,52	90 761,42	19 999 609,52
Bilhete do Tesouro	445,00	44 500 000,00	AOA	100 000,00	46 304 426,70	104 054,89	46 304 426,70
Bilhetes do Tesouro	103,00	10 300 000,00	AOA	100 000,00	10 562 650,00	102 550,00	10 562 650,00
Bilhetes do Tesouro	26 730,00	935,26	AOA	0,03	24 999 560,60	935,26	24 999 560,60
	<b>49 790,00</b>	<b>54 892 471,13</b>		<b>200 849,15</b>	<b>111 836 988,92</b>	<b>388 944,68</b>	<b>111 836 988,92</b>

Identificação do Título	Qde	Valor Nomial	Moeda	Preço Médio de Aquisição	Valor de Balanço		
					Valor Total de Aquisição	Unitário (mAOA)	Total (mAOA)
Dívida Pública							
Bilhete do Tesouro			AOA		56 867 076,70		56 867 076,70
OTNR - Obrigações do Tesouro	110,00	90 643,11	AOA	824,03	9 970 742,10	90 643,11	9 970 742,10
Bilhete do Tesouro	110	90 761,42	AOA	825,10	9 983 756,20	90 761,42	9 983 756,20
Bilhete do Tesouro	11 665,00	857,22	AOA	0,07	9 999 471,30	857,22	9 999 471,30
Bilhetes do Tesouro	26 730,00	935,26	AOA	0,03	24 999 499,80	935,26	24 999 499,80
	<b>38 615,00</b>	<b>183 197,01</b>		<b>1 649,24</b>	<b>111 820 546,10</b>	<b>183 197,01</b>	<b>111 820 546,10</b>

A carteira está composta por Bilhetes e Obrigações do Tesouro, emitidos pelo Tesouro Angolano. Onde os Bilhetes do Tesouro representam cerca de 91% da carteira, e as Obrigações do Tesouro Não Reajustáveis com 9% (Nota 4).

## 9. MOVIMENTOS OCORRIDOS NAS RUBRICAS DE IMOBILIZAÇÕES

	2021			2022		
	Valor Líquido Custo Histórico	Valor de Reavaliação	Valor Total	Valor Líquido Custo Histórico	Valor de Reavaliação	Valor Total
<b>Imobilizado Incorpóreo</b>						
Despesas de Constituição	67 407 548,22		67 407 548,22	67 407 548,22		67 407 548,22
Despesas de Investigação e Desenvolvimento			-			-
Despesas em Edifícios Arrendados			-			-
Outras Imobilizações Incorpóreas - Software	72 974 907,20		72 974 907,20	102 211 494,70		102 211 494,70
Imobilizações em Curso						
	<b>140 382 455,42</b>	<b>0,00</b>	<b>140 382 455,42</b>	<b>169 619 042,92</b>	<b>0,00</b>	<b>169 619 042,92</b>
<b>Imobilizações Corpóreas</b>						
Equipamento Administrativo	12 824 701,18		12 824 701,18	21 694 045,10		21 694 045,10
Máquinas e Ferramentas	159 500,00		159 500,00	159 500,00		159 500,00
Equipamento Informático	57 735 436,67		57 735 436,67	69 044 088,92		69 044 088,92
Equipamento de Transporte	32 000 000,00		32 000 000,00	48 568 035,07		48 568 035,07
Instalações Interiores	22 980 412,72		22 980 412,72	22 980 412,72		22 980 412,72
Outras Imobilizações Corpóreas	451 900,00		451 900,00	1 828 917,58		1 828 917,58
Mobiliário			-			-
Imobilizações Corpóreas em Curso			-	900 000 000,00		900 000 000,00
Edifícios	600 000 000,00		600 000 000,00	600 000 000,00		600 000 000,00
	<b>726 151 950,57</b>	<b>0,00</b>	<b>726 151 950,57</b>	<b>1 664 274 999,39</b>	<b>0,00</b>	<b>1 664 274 999,39</b>

Os incrementos das imobilizações corpóreas e incorpóreas referem-se a “Software” “Equipamento Administrativo”, “Equipamento de Transporte” e os “Equipamento informático”, no valor de 67 milhões de Kwanzas. As imobilizações corpóreas representa 90% e as imobilizações incorpóreas representa 10% (Nota 5).

## 10. MOVIMENTOS RELATIVOS A REAVALIAÇÕES

Não ocorreram quaisquer operações de reavaliações dos imóveis da Companhia, neste contexto o seu valor mantém-se com base no custo histórico.

## 11. DESDOBRAMENTO E MOVIMENTAÇÃO DAS CONTAS DE PROVISÕES TÉCNICAS

As variações ocorridas nas rubricas de provisões técnicas durante os exercícios de 2022 e 2021 foram as seguintes:

	2022			2021		
	Vida	Não Vida	Total	Vida	Não Vida	Total
<b>PROVISÕES TÉCNICAS - SEGURO DIRECTO</b>						
Provisão Matemática do Ramo Vida			-			-
Provisão Matemática de Acidente de Trabalho		4 906 013,67	4 906 013,67	4 906 013,67	4 906 013,67	4 906 013,67
Provisão para Incapacidades Temporárias de AT		5 849 878,34	5 849 878,34	1 138 753,51	1 138 753,51	1 138 753,51
Provisão para Riscos em Curso		163 649 381,32	163 649 381,32	82 312 430,73	82 312 430,73	82 312 430,73
Provisão para Sinistros Pendentes		13 898 283,91	13 898 283,91	44 493 070,89	44 493 070,89	44 493 070,89
<b>Total</b>	-	<b>188 303 557,24</b>	<b>188 303 557,24</b>	-	<b>132 850 268,80</b>	<b>132 850 268,80</b>
<b>PROVISÕES TÉCNICAS - RESSEGURO CEDIDO</b>						
Provisão para Riscos em Curso						
Provisão para Sinistros Pendentes						
<b>Total</b>	-					

## 12. INVESTIMENTOS

Em 31 de Dezembro de 2022 e 2021, a rubrica de investimentos e composta por imóveis, títulos de rendimento fixo e depósitos em instituições de crédito, e apresenta o seguinte detalhe:

	Movimentos em 2021			Movimentos em 2022		
	Aumentos	Diminuições	Saldo em 31/12/2021	Aumentos	Diminuições	Saldo em 31/12/2022
<b>Imóveis</b>						
Edifícios de Serviços Próprio						
Edifícios e Terrenos de Rendimento			900 000 000,00			900 000 000,00
<b>Total</b>			900 000 000,00	-	-	900 000 000,00
<b>Títulos de Rendimento Fixo (Nota 4)</b>						
De dívida pública			54 953 469,40	56 883 519,52		111 836 988,92
De outros emissores						
<b>Total</b>			54 953 469,40	56 883 519,52	-	111 836 988,92
<b>Depósitos em Instituições de Crédito</b>						
BE - Banco Económico			40 000 000,00	50 000 000,00		90 000 000,00
BAI - Banco Africano de Investimentos			95 000 000,00		95 000 000,00	-
<b>Total</b>			135 000 000,00	50 000 000,00	95 000 000,00	90 000 000,00
<b>Total Geral</b>			1 089 953 469,40	106 883 519,52	95 000 000,00	1 101 836 988,92

A Companhia optou por essa carteira de investimento por ser a que melhor remunera os seus recursos nesse momento.

Os investimentos em imóveis encontram-se valorizados de acordo com o valor actual de mercado, sendo que valoriza ao longo da sua vida (Nota 9).

No final do exercício, a rubrica “Títulos de Rendimento Fixo – De Dívida Pública” inclui Obrigações não Reajustáveis no montante de 9.970.742,10 AOA, Bilhetes do Tesouro no montante de 101.866.246,82 AOA. O Que representa 10% dos investimentos.

Os Depósitos em Instituições de Crédito, em 31 de Dezembro de 2022 apresentava um montante de 135.000.000,00 AOA, representando 8% da carteira de investimentos.

### 13. IMÓVEIS

Em 31 de Dezembro de 2022 a rubrica de Imóveis apresenta a seguinte composição:

	Saldos em 31/12/2022					Saldos em 31/12/2021		
	Valor de Aquisição	Valor de Balanço	Aquisições e Beneficiações	Reavaliações e Diminuições de Valor	Transferências	Outros	Valor de Aquisição	Valor de Balanço
<b>De Serviço Próprio</b>								
Terrenos								
Edifícios								
<b>Total</b>	-	-	-	-	-	-	-	-
<b>De Rendimento</b>								
Terrenos	900 000 000,00							900 000 000,00
Edifícios	600 000 000,00							600 000 000,00
<b>Total</b>	1 500 000 000,00	-	-	-	-	-	-	1 500 000 000,00
<b>Total Geral</b>	1 500 000 000,00	-	-	-	-	-	-	1 500 000 000,00

### 14. PROVISÕES TÉCNICAS LÍQUIDAS DE RESSEGURO

No exercício de 2022 não ocorreram operações de provisões técnicas líquidas de resseguro.

### 15. PRÉMIOS EM COBRANÇA

Em 31 de Dezembro de 2022 e 2021, a rubrica de Prémios em Cobrança apresenta a seguinte composição:

	2022	2021
<b>RAMO VIDA</b>		
Vida Risco		
<b>NÃO VIDA</b>		
<b>Acidentes, Doenças e Viagens</b>	-	-
Acidentes de trabalho		
Acidentes pessoais e doença		
<b>Outros Danos em Coisas</b>	<b>751 060,84</b>	<b>6 537 384,36</b>
Automóvel	751 060,84	6 537 384,36
Transportes		
Responsabilidade civil		
Diversos		
<b>Total</b>	<b>751 060,84</b>	<b>6 537 384,36</b>

Os prémios em cobrança referem-se aos contratos com pagamentos fraccionados do ramo automóvel, conforme descrito na tabela acima (Nota 12).

## 16. DEVEDORES E CREDITORES POR OPERAÇÕES DE SEGURO DIRECTO

Em 31 de Dezembro de 2022, as rubricas de devedores e credores por operação de seguro directo apresentam a seguinte composição:

	2022			2021		
	Saldos Devedores	Saldos Credores	Saldo Liquidos	Saldos Devedores	Saldos Credores	Saldo Liquidos
Reembolso de sinistros	-	-	-	-	-	-
Reembolso de sinistros Estornos de prémio	-	-	-	-	-	-
Prémios recebidos antecipadamente	-	-	-	-	-	-
Comissões a pagar	-	-	-	-	-	-
Mediadores de seguros	-	-	-	-	-	-
Co-seguradores	371 640 915,60	(329 929 338,78)	41 711 576,8	371 640 915,60	(339 143 569,41)	32 497 346,19
<b>Total</b>	<b>371 640 915,60</b>	<b>(329 929 338,8)</b>	<b>41 711 576,8</b>	<b>371 640 915,60</b>	<b>- 339 143 569,41</b>	<b>32 497 346,19</b>

Em 31 de Dezembro de 2022, a rubrica de Co-Seguradoras apresenta um saldo representativo de operações de co-seguro com congéneres, nomeadamente, no que se refere aos ramos Petroquímico, Viação e Mineiro (Nota 13).

## 17. DEVEDORES E CREDITORES POR OPERAÇÕES DE RESSEGURO

Em 31 de Dezembro de 2022, as rubricas de devedores e credores por operação de resseguro apresentam a seguinte composição:

	2022			2021		
	Saldos Devedores	Saldos Credores	Saldo Líquidos	Saldos Devedores	Saldos Credores	Saldo Líquidos
SIA TRAVEL INSURANCE	10 674 051,21	-	10 674 051,21	6 900 000,00	-	6 900 000,00
<b>Total</b>	<b>10 674 051,21</b>	<b>-</b>	<b>10 674 051,21</b>	<b>6 900 000,00</b>	<b>-</b>	<b>6 900 000,00</b>

Em 31 de Dezembro de 2022, a rubrica “SIA TRAVEL INSURANCE” respeita a pagamentos adiantados referente ao Seguro de Viagem (Nota 14).

## 18. ESTADO E OUTROS ENTES PÚBLICOS

Em 31 de Dezembro de 2022 e 2021, as rubricas de estado e outros entes públicos apresentavam a seguinte composição:

	2022			2021		
	Saldos Devedores	Saldo Credores	Saldos Líquidos	Saldos Devedores	Saldo Credores	Saldos Líquidos
Imposto sobre os Lucros	118 546 012,23	(113 233 182,5)	5 312 829,76	2 765 481,00	-	2 765 481,00
Imposto de Selo	2 684 818,20	(148 855,00)	2 535 963,20	2 535 963,20	-	2 535 963,20
Fundo de Garantia Automóvel	5 339 371,54	(7 198 205,21)	(1 858 833,67)	5 339 371,54	(7 198 205,21)	(1 858 833,67)
ARSEG	1 740 391,00	(1 978 722,21)	(238 331,21)	1 136 780,00	(1 672 067,77)	(535 287,77)
Retenção de imposto na fonte	36 956 583,41	(62 895 549,17)	(25 938 965,76)	35 635 051,41	(23 954 433,67)	11 680 617,74
Imposto Predial Urbano	2 880 000,00	540 000,00	3 420 000,00	2 340 000,00	-	2 340 000,00
Imposto sobre Valor Acrescentado	860 917 919,24	(872 825 706,22)	(11 907 786,98)	47 958 193,13	(49 220 838,03)	(1 262 644,90)
Imposto sobre Rendimento do Trabalho	18 038 428,00	(20 131 808,48)	(2 093 380,48)	12 629 797,90	(11 548 677,69)	1 081 120,21
Contribuições para a Segurança Social	14 649 981,76	(17 016 208,88)	(2 366 227,12)	5 579 563,18	(8 568 251,08)	(2 988 687,90)
<b>Total</b>	<b>1 061 753 505,38</b>	<b>(1 094 888 237,64)</b>	<b>(33 134 732,26)</b>	<b>115 920 201,36</b>	<b>(102 162 473,45)</b>	<b>13 757 727,91</b>

## 19. OUTROS DEVEDORES E CREDORES

Em 31 de Dezembro de 2021 e 2022, as rubricas de outros devedores e credores apresentavam a seguinte composição:

	2022			2021		
	Saldos Devedores	Saldos Credores	Saldo Líquidos	Saldos Devedores	Saldos Credores	Saldos Líquidos
Accionistas			-			-
Fornecedores	200 592 261,04	-437 518 027,48	-236 925 766,44	225 952 108,00	-464 133 062,12	-238 180 954,12
Pessoal	112 740 096,94	-101 808 049,36	10 932 047,58	107 211 586,87	-95 646 539,29	11 565 047,58
Devedores e Credores	26 534 040,00	-25 756 078,75	777 961,25	5 571 012,75	-5 571 012,75	-
<b>Total</b>	<b>339 866 397,98</b>	<b>-565 082 155,59</b>	<b>-225 215 757,61</b>	<b>338 734 707,62</b>	<b>-565 350 614,16</b>	<b>-226 615 906,54</b>

Em 31 de Dezembro de 2022, a rubrica “Devedores e Credores Diversos”, encontra-se regularizada, inclui: (i) adiantamento concedido ao Prestador de Serviço, no montante de AOA 2.508.548,75; (ii) Aquisição de Taxas de Circulação junto da AGT – Administração Geral Tributária; (iii) descontos efectuados ao funcionário pela perda do equipamento da instituição, no montante de AOA 263.200,00 (Nota 16).

## 20. DEPÓSITO BANCÁRIOS E CAIXA

Em 31 de Dezembro de 2022 e 2021, esta rubrica apresenta a seguinte composição (Nota 14):

	2022	2021
<b>Caixa</b>		
Moeda Nacioal	69 716,92	1 272,47
Moeda Estangeira		
<b>Depósito a Ordem</b>		
Moeda Nacioal	140 944 025,38	98 601 417,14
Moeda Estangeira		
<b>Total</b>	<b>141 013 742,30</b>	<b>98 602 689,61</b>



## 21. ACRÉSCIMO E DIFERIMENTOS

Em 31 de Dezembro de 2022 e 2021, as rubricas de acréscimos e diferimentos activos e passivos apresentam a seguinte composição:

### OUTROS DEVEDORES E CREDORES

	2022			2021		
	Saldos Devedores	Saldos Credores	Saldo Líquidos	Saldos Devedores	Saldos Credores	Saldo Líquidos
<b>ACRÉSCIMOS DE PROVEITOS</b>						
Co-Seguro	371 640 915,60		371 640 915,60	371 640 915,60		371 640 915,60
<b>CUSTOS DEFERIDOS</b>						
Rendas e Alugueres	3 980 000,00	-2 780 000,00	1 200 000,00	4 922 000,00	-4 122 000,00	800 000,00
Publicidade e Propaganda	44 669 067,85		44 669 067,85	115 194 741,95	-97 644 741,95	17 550 000,00
Estudo de Viabilidade			-	31 624 378,14	-31 624 378,14	-
Outros	64 600 384,85		64 600 384,85	2 814 096,45	-2 814 096,45	
<b>ACRÉSCIMOS DE CUSTOS</b>						
Rendas e Alugueres			-			-
Remunerações e respectivos encargos			-			-
Outros	2 064 989,30	-2 064 989,30	-		-2 064 989,30	-2 064 989,30
<b>PROVEITOS DIFERIDOS</b>						
		32 496 335,72	32 496 335,72	6 334 600,78	-6 334 600,78	-
	<b>486 955 357,60</b>	<b>27 651 346,42</b>	<b>514 606 704,02</b>	<b>532 530 732,92</b>	<b>-144 604 806,62</b>	<b>387 925 926,30</b>

Em 31 de Dezembro de 2022, a rubrica “Acréscimos de Proveitos – Co-Seguro” inclui o montante respeitante a quota parte do Co-Seguro, referente ao princípio da especialização, onde deve ser reconhecido pela totalidade nos resultados do exercício da companhia. (Nota 16)

Em 31 de Dezembro de 2022, a rubrica “Custos diferidos – Publicidade e Propaganda” inclui um montante de Akz 17,5 milhões, correspondente ao valor dos materiais publicitários diferidos que foram liquidadas antecipadamente pela Companhia no âmbito de contratos Publicidade e Propaganda (Nota 18).

## 22. CAPITAL PRÓPRIO

O movimento ocorrido nas rubricas de Capital Próprio durante os exercícios 2022 e 2021 foi o seguinte:

	Saldos em 31.12.2022	Aumentos	Diminuições	Saldos em 31.12.2021	Aumentos	Diminuições
<b>CAPITAL SOCIAL</b>						
Capital Realizado	1 500 000 000,00			1 500 000 000,00		
<b>RESERVAS</b>						
Reserva Legal	4 533 123,34					
Reservas Livres	40 798 110,01					
<b>FLUTUAÇÃO DE VALORES</b>						
<b>ACÇÕES PRÓPRIAS</b>						
Valor Nominal						
Prémios e Descontos						
<b>IMÓVEIS</b>						
Resultados Transitados			-	4 726 267,01		
Resultado do Exercício 2021						
Resultado do Exercício 2022	14 120 966,79			50 057 500,36		
<b>Total</b>	<b>1 559 452 200,1</b>	<b>-</b>	<b>-</b>	<b>1 545 331 233,3</b>	<b>-</b>	<b>-</b>

A GIANT SEGUROS tem como uma das suas principais preocupações a sustentabilidade do seu negócio a longo prazo face as vulnerabilidades e evolução que o nosso sector se encontra exposto. Assim uma gestão adequada do capital é um factor chave de sucesso para a nossa atividade (Nota 19).

## 23. PROVISÃO MATEMÁTICA

O movimento ocorrido na provisão matemática, nos exercícios de 2022 e 2021 foi o seguinte:

	2022			2021		
	SEGURO DIRECTO			SEGURO DIRECTO		
	Aumento	Diminuições	Liquido	Aumento	Diminuições	Liquido
Vida		-	-	3 181 469,00	-3 181 469,00	-
Acidentes de Trabalho	4 906 013,67		4 906 013,67	4 906 013,67		4 906 013,67
<b>Total</b>	<b>4 906 013,67</b>	<b>-</b>	<b>4 906 013,67</b>	<b>8 087 482,67</b>	<b>-3 181 469,00</b>	<b>4 906 013,67</b>

Esta rubrica representa a variação das responsabilidades da Companhia com os seguros dos ramos Vida e de acidentes de trabalho (Nota 11).

## 24. PROVISÃO PARA RISCOS EM CURSO, LÍQUIDA DE RESSEGURO

Durante o exercício não ocorreram actividades relativas a esse ramo do negócio.

## 25. PROVISÕES PARA INCAPACIDADES TEMPORÁRIAS DE ACIDENTES DE TRABALHO

Nada a referir.

## 26. INDEMNIZAÇÕES

Nos exercícios de 2022 e 2021, os custos com sinistros decompõem-se como segue:

	2022			2021		
	Montantes Pagos	Variação da Provisão	Total	Montantes Pagos	Variação da provisão	Total
<b>RAMO DA VIDA</b>						
Vida Risco						
<b>NÃO VIDA</b>						
<b>Acidentes, Doenças e Viagens</b>						
Acidentes de trabalho	2 336 311,29		2 336 311,29			
Acidentes pessoais e doença	32 706 825,56		32 706 825,56	2 284 748,52		2 284 748,52
<b>Outros Danos em Coisas</b>	<b>35 043 136,85</b>		<b>35 043 136,85</b>	<b>2 284 748,52</b>		<b>2 284 748,52</b>
Automóvel	57 532 009,69		57 532 009,69	49 010 420,58	44 493 070,89	93 503 491,47
Transportes						
Responsabilidade civil						
Diversos						
<b>Total</b>	<b>92 575 146,54</b>	<b>0,00</b>	<b>92 575 146,54</b>	<b>51 295 169,10</b>	<b>44 493 070,89</b>	<b>95 788 239,99</b>

No final do exercício de 2022, os custos com sinistros registaram uma diminuição de 3%, com peso maior ao ramo automóvel (Nota 21).

## 27. COMISSÕES

No exercício de 2022, a rubrica de comissões processadas apresenta o seguinte detalhe:

	2022	2021
Vida	-	-
Acidentes, doenças e viagens	2 190 596,60	1 183 121,41
Acidente de trabalho	-	-
Acidentes pessoais e doenças	-	-
Incêndio e elementos da natureza	-	-
Outros danos em coisas	50 709 457,33	-
Automóvel	7 766 660,67	6 211 677,20
Transportes	-	-
Responsabilidade civil	-	-
Diversos	-	-
<b>Total</b>	<b>60 666 714,60</b>	<b>7 394 798,61</b>

Esta rubrica refere-se às comissões processadas de recibos de prémio, devidas a mediadores e angariadores nomeados (Nota 24).

## 28. RECEITA E ENCARGOS DE RESSEGUROS CEDIDOS

No exercício de 2022 não foram realizadas operações relativas a resseguros cedidos.

**29. CUSTOS DE ESTRUTURA**

Nos exercícios de 2022 e 2021, os custos de estrutura incorridos pela Companhia apresentam a seguinte composição, atendendo a sua natureza:

	<b>2022</b>	<b>2021</b>
<b>CUSTO COM O PESSOAL</b>	138 189 331,95	77 589 414,76
<b>Outros Custos Administrativos</b>		
Custos com Trabalho Independentes	29 899 544,98	40 182 245,93
Rendas e alugueres	26 133 000,00	19 038 631,58
Publicidade e propaganda	17 983 708,54	18 235 928,90
Trabalhos especializados	61 575 988,95	56 396 262,51
Deslocações e estadias	7 650 437,19	2 724 103,70
Comunicação	5 964 437,38	7 445 015,57
Conservação e reparação	23 179 781,75	20 101 964,67
Material de escritório	10 268 466,36	7 174 244,13
Limpeza, higiene e conforto	1 033 085,35	1 509 559,32
Despesas de representação	-	1 562 454,60
Água	82 780,88	211 514,19
Vigilância e segurança	2 520 000,00	13 500,00
Outros	9 939 966,55	13 755 851,88
	<b>196 231 197,93</b>	<b>188 351 276,98</b>
Taxas e Impostos	4 520 202,88	933 790,56
<b>Amortizações/depreciações do exercício</b>		
Imobilizado corpóreo	32 755 072,90	32 755 072,90
Imobilizado incorpóreo	24 236 587,50	27 451 237,40
	<b>56 991 660,40</b>	<b>60 206 310,30</b>
<b>Total</b>	<b>395 932 393,16</b>	<b>327 080 792,60</b>

### 30. CUSTOS COM PESSOAL

Nos exercícios de 2022 e 2021, a rubrica de custos com pessoal pode ser discriminada como segue (Nota 26):

	2022	2021
<b>Remunerações</b>		
Órgãos sociais	-	-
<b>Pessoal</b>		
Remuneração	107 179 899,63	64 245 694,69
<b>Remunerações adicionais</b>		
Subsídio de férias e de natal	15 805 827,03	6 670 472,05
Subsídio de almoço	-	-
Outros	92 825,29	-
<b>Encargos sobre remunerações</b>		
Seguros obrigatórios	9 100 503,00	3 380 260,74
Custos de acção social		
Outros custos com o pessoal	6 010 277,00	3 292 987,28
Pessoal temporário		
<b>Total</b>	<b>138 189 331,95</b>	<b>77 589 414,76</b>

### 31. OUTROS CUSTOS ADMINISTRATIVOS

Nos exercícios de 2022 e 2021, a rubrica de outros custos administrativos pode ser discriminada como segue (Nota 26):

	2022	2021
<b>Outros Custos Administrativos</b>		
Custos com Trabalho Independentes	29 899 544,98	40 182 245,93
Rendas e alugueres	26 133 000,00	19 038 631,58
Publicidade e propaganda	17 983 708,54	18 235 928,90
Trabalhos especializados	61 575 988,95	56 396 262,51
Deslocações e estadias	7 650 437,19	2 724 103,70
Comunicação	5 964 437,38	7 445 015,57
Conservação e reparação	23 179 781,75	20 101 964,67
Material de escritório	10 268 466,36	7 174 244,13
Limpeza, higiene e conforto	1 033 085,35	1 509 559,32
Despesas de representação	-	1 562 454,60
Água	82 780,88	211 514,19
Vigilância e segurança	2 520 000,00	13 500,00
Outros	9 939 966,55	13 755 851,88
<b>Total</b>	<b>196 231 197,93</b>	<b>188 351 276,98</b>

### 32. IMPOSTOS E TAXAS

A rubrica impostos e taxas compõem-se do conjunto de dados abaixo discriminada:

	2022	2021
Imposto de Selo	148 855,00	
Outros impostos e taxas	4 371 347,88	933 790,56
<b>Total</b>	<b>4 520 202,88</b>	<b>933 790,56</b>

### 33. OUTROS CUSTOS E PROVEITOS

Nos exercícios de 2022 e 2021, os outros custos e proveitos apresentam a seguinte composição:

	2022			2021		
	Custos	Proveitos	Líquidos	Custos	Proveitos	Líquidos
<b>Custos e proveitos extraordinários</b>						
Correções relativas a exercícios anteriores	9 485 695,82	54 500,00	9 540 195,82	22 714 977,13		22 714 977,13
Donativos						
Multas e Penalidades	6 357,00		6 357,00	1 528 458,38		1 528 458,38
Recuperação de dívidas						
Reduções de amortizações e provisões					3 379 058,00	3 379 058,00
Outros						
	<b>9 492 052,82</b>	<b>54 500,00</b>	<b>9 546 552,82</b>	<b>24 243 435,51</b>	<b>3 379 058,00</b>	<b>27 622 493,51</b>
<b>Outros custos e proveitos</b>						
Diferenças de câmbio						
Custos e proveitos financeiros	-5 060 890,20	23 694 105,04	18 633 214,84	-4 046 960,20	13 621 118,44	9 574 158,24
Abates de imobilizado						
Outros						
	<b>-5 060 890,20</b>	<b>23 694 105,04</b>	<b>18 633 214,84</b>	<b>-4 046 960,20</b>	<b>13 621 118,44</b>	<b>9 574 158,24</b>
	<b>4 431 162,62</b>	<b>23 748 605,04</b>	<b>28 179 767,66</b>	<b>20 196 475,31</b>	<b>17 000 176,44</b>	<b>37 196 651,75</b>

### 34. PRÉMIOS E SEUS ADICIONAIS

Nos exercícios de 2022 e 2021, a totalidade dos prémios e seus adicionais respeitam a contratos celebrados em Angola, e apresentam a seguinte composição (Nota 28):

	2022				
	Prémios Processados	Prémios Anulados	Prémios Estornados	Receita Fraccionada	Prémio Total
<b>RAMO VIDA</b>					
Vida Risco					
<b>RAMO NÃO VIDA</b>					
<b>Acidentes, Doenças e Viagens</b>					
Acidentes de trabalho	22 755 989,20				22 755 989,20
Acidentes pessoais, doenças e viagens	50 172 561,09				50 172 561,09
Outros danos em coisas	145 855 306,30				145 855 306,30
Automóvel	128 092 444,76			2 664 017,20	130 756 461,96
Multi-Risco	12 332 620,08				12 332 620,08
Responsabilidade civil geral	138 555,35				138 555,35
Viagem	25 674 149,64				25 674 149,64
Petroquímicos	1 970 474 847,43				1 970 474 847,43
Outros	27 995 955,32				27 995 955,32
	<b>2 383 492 429,17</b>	<b>-</b>	<b>-</b>	<b>2 664 017,20</b>	<b>2 386 156 446,37</b>
<b>Total</b>	<b>2 383 492 429,17</b>	<b>0,00</b>	<b>0,00</b>	<b>2 664 017,20</b>	<b>2 386 156 446,37</b>

A evolução dos prémios entre 2022 e 2021 detalha-se conforme segue:



	2022	2021
<b>RAMO DA VIDA</b>		
Vida Risco		
<b>NÃO VIDA</b>		
<b>Acidentes, Doenças e Viagens</b>		
Acidentes de trabalho	22 755 989,20	10 302 398,48
Acidentes pessoais e doença	50 172 561,09	17 868 348,46
<b>Outros Danos em Coisas</b>		
Automóvel	128 092 444,76	141 031 671,45
Multi-Risco Habitação	12 332 620,08	13 129 787,10
Mercadorias Transportadas		
Diversos	2 172 802 831,24	397 798 114,61
	2 386 156 446,37	580 130 320,10
<b>Total</b>	<b>2 386 156 446,37</b>	<b>580 130 320,10</b>

### 35. RENDIMENTOS DE INVESTIMENTOS

Os rendimentos de investimentos, para os exercícios de 2022 e 2021, foram os seguintes (Nota 29):

<b>RENDIMENTOS DE INVESTIMENTOS</b>		
	2022	2021
<b>AFECTOS ÀS PROVISÕES TÉCNICAS</b>		
Juros	23 694 105,04	13 621 118,44
Rendas de imóveis	-	-
	<b>23 694 105,04</b>	<b>13 621 118,44</b>
<b>LIVRES</b>		
Outros		
	<b>23 694 105,04</b>	<b>13 621 118,44</b>

### 36. PARTES RELACIONADAS

Em 2022 as entidades relacionadas da Companhia eram como segue:

Nome da Entidade relacionada	%	Sede
<b>EMPRESAS OU PESSOAS, DIRECTA OU INDIRECTAMENTE, CONTROLAM A COMPANHIA</b>		
Ernesto Júlio da Costa	40%	Angola
Manuel Salvador Coutinho Octávio	34%	Angola
Armando Jorge Leonardo Canganjo	15%	Angola
Nilsa Maria da Silva Alves da Costa	10%	Angola
Diogo de Jesus Francisco Paim	1%	Angola
<b>MEMBROS DA COMISSÃO EXECUTIVA</b>		
Helder Jorge		
<b>MEMBROS DO CONSELHO ADMINISTRATIVO</b>		
Manuel Salvador Coutinho Octávio - Presidente de Conselho Administrativo		
Diogo de Jesus Francisco Paim - Administrador Executivo		
Benjamim Morais Fernandes - Administrador Executivo		
<b>MEMBROS DO CONSELHO FISCAL</b>		
Best Way - Consulting, Lda		
<b>MEMBROS DA ASSEMBLEIA GERAL</b>		
Walter Lopes dos Santos Zacarias - Presidente		
Jaqueline Rossana dos Reis Faria - Secretária		
<b>Total</b>	<b>100%</b>	

### 37. MARGEM DE SOLVÊNCIA

A Companhia, de acordo com o disposto no Decreto executivo no 6/03, de 24 de Janeiro, procede ao apuramento da Margem de Solvência. Em 31 de Dezembro de 2022 e 2021, a cobertura da Margem de Solvência a constituir, medida em função da cobertura por elementos patrimoniais elegíveis, das responsabilidades decorrentes da actividade desenvolvida pela Companhia, apresenta a seguinte composição:

	2022	2021
Elementos constitutivos	1 554 452 200,00	1 524 881 233,35
Elementos a constituir	1 389 608 673,00	1 350 235 600,00
Margem de Solvência	<b>111,86%</b>	<b>112,93%</b>

### 38. EVENTOS SUBSEQUENTES

Não foram identificados eventos subsequentes relevantes.

### 39. ANEXOS



## **ANEXOS**



**GIANT**  
— SEGUROS SA —